

# ÉTUDES ARACHNOLOGIQUES

18<sup>e</sup> Mémoire (1)

Par M. EUGÈNE SIMON.

---

(Séance du 11 novembre 1885.)

---

## XXVI

### Matériaux pour servir à la faune

DES

### Arachnides du Sénégal.

Dans son *Histoire Naturelle des Insectes Aptères*, Wälckenaer signale six espèces d'Arachnides comme habitant le Sénégal : *Attus ligo*, *Sele-nops peregrinator*, *Olios leucosius*, *Tegenaria senegalensis*, *Epeira senega-lensis* et *E. sericea* ; C. Koch en indique quatre dans ses *Arachniden* : *Marpissa balteata*, *Plexippus ligo*, *P. senegalensis* et *Dorceus fastuosus* ; à part deux espèces décrites en 1864 par Doumerc, et un Scorpion décrit par nous-même, rien n'a été ajouté depuis à nos connaissances sur les Arachnides du Sénégal, tandis que ceux de la côte de Guinée ont été l'objet de plusieurs travaux, parmi lesquels nous devons citer ceux de M. H. Lucas et du D<sup>r</sup> Karsch.

Dans ces conditions, nous avons pensé qu'il ne serait pas sans intérêt de publier la liste des espèces envoyées récemment de Saint-Louis et de Dakar, bien que ces matériaux, provenant exclusivement de deux points de la côte, soient insuffisants pour donner idée de la richesse de la faune sénégalienne.

Cette faune (restreinte aux deux points indiqués) a un caractère mixte très prononcé. Les éléments qui la composent peuvent se répartir comme suit :

1<sup>o</sup> Un certain nombre d'espèces de la région méditerranéenne qui paraissent y être sur la limite de leur habitat, la plupart propres aux parties arénacées, comme, par exemple : *Menemerus animatus* Cambr., *Pythonissa cinereoplumosa* E. Sim., *Uroctea limbata* C. Koch, plus com-

(1) Voir, pour les 17 premiers mémoires, N<sup>os</sup> I à XXV, Annales 1873 à 1885.

munes à Saint-Louis qu'à Dakar ; quelques-unes de ces espèces existent également dans les îles océaniques de Madère et des Canaries, par exemple : *Scytodes Bertheloti* Luc., *Filistata testacea* Latr., etc.;

2° Des espèces à habitat très vaste, s'étendant dans toutes les régions intertropicales de l'Afrique, également sur les côtes orientales et occidentales ; les unes strictement confinées entre les tropiques, comme *Nephila senegalensis* Walck., *Epeira Moreli* Vins., *Thomisops pupa* Karsch, etc., les autres descendant la vallée du Nil jusqu'au Delta, mais manquant en Barbarie, comme *Hersilia caudata* Sav., *Ocyale Atalanta* Sav.;

3° Quelques espèces de la côte de Guinée qui se trouvent au Sénégal sur la limite septentrionale de leur aire, comme *Argiope Clarki* Bl., *Damon medius* Herbst, etc.

Comparée à celle de Sierra-Leone, la faune du Sénégal est beaucoup moins riche en types guinéens ; on ne lui connaît jusqu'à ce jour aucun représentant des genres *Gasteracantha*, *Nephilengys*, *Tytius*, etc. ; il est cependant probable que la plupart de ces types atteignent les possessions françaises du Casamance, mais jusqu'ici nos renseignements ne s'étendent pas au sud du cap Vert.

Parmi les genres nouveaux que nous décrivons, le genre *Stenæluxillus* a des représentants dans la région méditerranéenne, comme le genre *Tylophora* Pav. ; le genre *Syrisca* en a deux dans la région éthiopienne ; il est remplacé dans la région méditerranéenne par le genre voisin *Prochora*.

Les Arachnides de Saint-Louis énumérés dans ce mémoire ont été recueillis par M. Maurice Maindron et font partie des collections du Muséum, à part quelques-uns qui nous sont venus par l'intermédiaire de M. A. Gambey. Ceux de Dakar ont été envoyés par M. Émile Blondel et font partie de notre propre collection et de celle de M. E. Pognet.

## ORDO ARANEÆ.

### FAM. Attidæ.

1. PLEXIPPUS PAYKULLI Aud. in Sav. — *Attus ligo* Walck. *Plexippus ligo* C. Koch. — Saint-Louis (Maindr.), Dakar (Bl.).

2. MENEMERUS BALTEATUS C. Koch, Ar., XIII, p. 68, fig. 1133 (*Marpissa*). — Dakar (Bl.).

Répandu sur presque toutes les côtes de l'Afrique tropicale.

3. *MENEMERUS ANIMATUS* Cambr., P. Z. S. L., 1876, p. 622, pl. LX, fig. 89. *Id.* E. Sim., Ann. Soc. ent. Fr., 1884, p. 308. — Saint-Louis (Maindr.).

Cette espèce a été découverte en Égypte (Cambr.), retrouvée depuis en Asie Mineure, en Grèce et dans le sud de l'Algérie. Elle habite les sables.

4. *THYENE SQUAMULATA*, sp. nov. — ♂. Long. 6,5—7,5 mill. — Cephalothorax crassus et altus utrinque ample rotundatus fusco-rufescens, area interoculari nigra antice pone marginem macula transversa rufescente crasse albo-squamulata ornata, parte thoracica squamulis albidis arcum magnum designantibus ornata. Pili oculorum breves, supra et in medio rufuli infra albidii. Clypeus fere glaber oculis anticis haud dimidio angustior. Abdomen elongatum nigricans, squamulis æneo-micantibus pilis fulvis parce intermixtis obtectum, antice macula albo-opaca squamulata ornatum, infra parce fulvo-pilosum linea albo argenteove squamulata utrinque marginatum. Sternum nigrum læve parce nigro-pilosum. Chelæ nigro-æneæ planæ valde et inordinate transversim rugatæ, fere glabræ. Pedes nigri, tarsis (anticis exceptis) testaceis. Pedes antichi longi posticis multo robustiores, tibia metatarsoque inferne dense et longe nigro-pilosis. Pedes-maxillares minuti fulvo-rufescentes, tibia tarsoque nigricantibus, patella paulo longiore quam latiore subparallela, tibia patella circa  $\frac{1}{3}$  brevior paulo angustior utrinque longe crinita, apophysis apicali gracillima acuta et recta, articulo non multo brevior et antice oblique directa armata, tarso oblongo apice truncato, bulbo disciformi plano stylo circumcincto.

♀. Long. 8 mill. — Cephalothorax luridus, area interoculari nigra, antice macula et in medio vitta transversa sinuosa fulvis et flavescens-squamulatis notanda. Pili oculorum crassi flavescentes. Clypeus sub oculis glaber, prope marginem linea transversa pilorum crassorum flavescens munitus. Area frontalis utrinque fasciculo setarum instructa. Abdomen oblongum, utrinque albo-argenteo squamulatum, in medio vitta latissima oblonga coccinea dense pilosa tenuiter nigro-imbata et linea media nigra exili antice albo-marginata longitudinaliter secta, infra albo-testaceum, vitta marginali lata vittaque media exillima nigris notatum. Mamillæ infuscatæ. Sternum pedesque lurida, pedes antichi crassissimi, tibia 1 infra aculeis brevibus 3-4 instructa. Area vulvæ parum distincta testacea, antice oblongo-foveolata, postice longitudinaliter sulcata. — Dakar (Bl.).

Assez voisin de quelques espèces de la côte orientale d'Afrique :

*T. bucculenta, inflata, orbicularis* Gerstk. (1), mais avec la dilatation du céphalothorax moins exagérée chez le mâle et non anguleuse en avant.

5. *HYLLUS COCCINEOVITTATUS*, sp. nov. — ♂. Long. 6,5—7 mill. — Cephalothorax crassus et altus utrinque dilatato-rotundatus, parte cephalica nigra antice flavescenti postice obscure fulvo dense squamulata, parte thoracica fusco-rufescente postice sensim obscuriore, antice crebre postice parce flavescenti-squamulata, parte cephalica tuberculis ocularibus humillimis et utrinque setis nigris validis longissimis et erectis munita. Pili oculorum supra et in medio læte coccinei infra rari miuuti et albi. Clypeus fere glaber dimidium oculorum anticorum saltem æquans. Chelæ longæ, verticales, subparallelæ, nigro-æneæ, fere glabræ, antice fere planæ, valde et inordinate transversim striolatæ, margine inferiore dente valido, margine superiore ad angulum paulum producto et minute bidentato. Abdomen angustum nigrum, supra vitta latissima dense flavescenti micanti squamulata lineis rufis marginata formose decoratum, infra nigricans parce fulvo-pilosum. Pedes longi, antichi robustiores, femoribus nigricantibus ad basin atque ad apicem dilutioribus, patellis tibiisque fusco-rufescentibus. Pedes postici subannulati, metatarsis tarsisque testaceis, longissime nigro-setosi. Tibia I infra dense nigro-pilosa. Pedes maxillares mediocres rufescentes, patella vix longiore quam latiore subparallela, tibia patella breviora haud angustiora sed versus apicem leviter attenuata utrinque longe crinata extus ad apicem fere infra apophysa minutissima dentiformi armata tarso ovato attenuato et obtuso, extus ad marginem prope medium paululum dilatato et fasciculo setarum nigrarum munito, bulbo disciformi, stylo longissimo spiraliter marginato.

♀. Long. 8,5 mill. — Cephalothorax fuscus, parte thoracica confuse albo-squamulata, cephalica coccineo-pilosa, squamulis albo-micantibus maculas plurimas formantibus decorata, utrinque sub oculis serie secundæ fasciculo setarum nigrarum longissimarum instructa. Pili oculorum crassi albi ad marginem anteriorem oculorum pilis rufis paucis mixti. Clypeus crasse albido-squamulatus. Chelæ fere læves obscure fulvæ, parce niveo squamulatæ et pilosæ. Abdomen oblongum, ad latera niveo squamulatum et pilosum, in medio vitta lata albo-flavescenti squa-

(1) Ces espèces ont été décrites sous le nom générique de *Phidippus*, par Gerstaecker, in *Decken's Reisen in Ost Afrika, Insekten*, p. 475.—*Attus Tamatavi* Vinson, Aran. Réun., etc., 1864, p. 62, pl. X, fig. 5 (= *Phyale Tamatavi* Peckham, Proceed. N. H. Soc. Wisc., mars 1885, p. 40), appartient également au genre *Thyene*.



mulata squamulis micantibus in parte secunda ornata et vittis rufulis binis marginata insigne decoratum, infra nigricans albido-pilosum et squamulatum. Pedes-maxillares pedesque fulvi, tibiis anticis leviter infuscatis. Tibia 1 infra aculeis robustis 4-3 armata. — Dakar (Bl.).

Cette espèce est voisine des *Salticus Deyrollei*, *Aubryi*, *Mniszecki* Lucas, du Gabon, qui appartiennent également au genre *Hyllus*, mais elle s'en distingue certainement par la coloration remarquable de l'abdomen.

NOTA. Le genre *Hyllus* paraît avoir de nombreux représentants dans l'Afrique intertropicale; il faut lui rapporter : *P. stigmatias* L. Koch (1), de l'Anseba, *P. cothurnatus* et *nummularis* Gerstk. (2), de Zanzibar, *S. cornutus* Bl. (3), du Zambèze, *A. albooculatus* et *A. madagascariensis* Vinson (4), de Mozambique et de Madagascar. — Les *Hyllus* d'Afrique diffèrent des espèces asiatiques et malaises (*H. giganteus* C. K., *Walckenaeri* White, etc.) par les chélicères du mâle verticales et subparallèles presque comme chez les *Philæus*, par les lames-maxillaires non anguleuses au côté externe et par la présence d'une épine dorsale subbasilaire aux tibias des deux paires postérieures.

6. PHLEGRA SUAYERUBENS, sp. nov. — ♂. Long. 2,5 mill. — Cephalothorax altus subparallelus, parte cephalica fere plana antice leviter declivi nigra læte rufo-pubescente, parte thoracica fusco-rufescente utrinque infuscata in lateribus albo in medio rufo parce pilosa, lineis niveis exhibus binis antice divaricatis et frontem attingentibus supra ornata. Pili oculorum supra et in medio rufi infra albi. Clypeus oculis anticis paulo angustior, fere glaber, in medio parce fulvo-pilosus. Abdomen angustum, scuto duriusculo nitidissimo nigro et parce albo-piloso omnino obtectum, infra fulvum albido-pilosum. Sternum aurantiacum. Pedes valde inæquales, iv reliquis multo longiores, i et ii breves et robusti. Pedes i, tarso excepto, nigri. Pedes ii et iii fulvi, patellis nigris, tibiis paululum rufescentibus et supra infuscatis. Pedes iv fulvi, femore ad basin late ad apicem anguste nigricante, patella tibiaque nigricantibus, metatarso ad basin fulvo ad apicem nigro, tarso fulvo. Pedes-maxillares breves nigerrimi, femore patellaque crasse albo-pubescentibus, tibia apophysa apicali brevi crassa et leviter hamata instructa. — Dakar (Bl.).

(1) Sub *Plexippus* L. Koch, Æg. u. Abyss. Ar., 1875, p. 92, pl. VII, fig. 10.

(2) In Decken's Reisen in Ost. Afr., Insekt., p. 173.

(3) Ann. Mag. nat. hist., 1867.

(4) Aran. Réunion, etc., 1834, p. 61. D'après le type conservé au Muséum.

7. *ÆLURILLUS CATUS*, nov. sp. — Long. 5,5 mill. — ♂. Cephalothorax altus, parte cephalica nigra pilis cinereo-rufescentibus setis nigris intermixtis vestita, parte thoracica fusco-rufescente vitta media vittaque marginali latissimis obscurioribus notata albido-pilosa (?). Pili oculorum supra cinereo-rufescentes in medio et infra albi, pili clypei nivei longi. Abdomen scuto duriusculo nigro-nitido antice vitta media abbreviata albo-pilosa notato supra obtectum, infra testaceum atque albo-pubescent. Sternum fuscum albido longe pilosum. Pedes crassi fulvi, posteriores subannulati, tibia 1 supra fusco-rufescente infra nigro, tarso 1 nigro. Pedes-maxillares crassi, femore patellaque flavis et albo-pilosis, tibia fusca intus longe nigro-pilosa, tarso ovato nigricante pilis albidis longis parce vestito, tibia apophysam minutam gracilem et paululum arcuatam extus ad apicem gerente. — Dakar (Bl.).

Voisin des *Æ. Basseleti* Luc. et *spinicrus* E. Sim., s'en distingue par les barbes blanches et les yeux antérieurs en ligne moins courbée, la base des latéraux étant un peu au-dessous du sommet des médians, enfin par les tarsi antérieurs noirs.

8. *ÆLURILLUS MAINDRONI*, sp. nov. — ♀ (pullus). Long. 7 mill. — Cephalothorax elongatus postice sensim dilatatus pilis fulvis cinereisque dense postice parcius vestitus, parte thoracica vittis latissimis duabus pilosis albicantibus paululum curvatis oculos posticos attingentibus et linea marginali alba ornata. Pili faciei longi sordide albi. Chelæ rufescentes nitidæ, haud striatæ, parce et longe albo-pilosæ. Sternum olivaceum albo-pilosum. Abdomen ovatum postice acuminatum, fulvo-cinereo dense pubescens et fusco-punctatum, in parte secunda vitta media paulo pallidiore et fusco-marginata notatum, infra testaceum et albo-pubescent. Mamillæ fusco-testacæ, superiores supra albo-pilosæ. Pedes fusco-testacei, albo fulvoque pubescentes, tibiis metatarsisque ad basin atque ad apicem leviter infuscatis et subannulatis, aculeis longis et robustis fuscis valde armati. Pedes antici breves et robusti. metatarsis tarsis multo brevioribus, tibiis 1 et 2 infra 3-3 aculeatis, metatarso 1 infra 2-2, metatarso 2 infra 2-2 et intus 1 aculeatis. — Saint-Louis (Maindr.).

Voisin des *Æ. Redii* Sav., de Syrie, et *Æ. pardus* E. Sim., de l'Inde, il forme avec plusieurs autres, dans le genre *Ælurillus*, un groupe caractérisé par le céphalothorax allongé, rappelant celui des *Phlegra*, par le crochet des chélicères court et très large à la base, enfin par la marge inférieure de la rainure mutique, tandis que chez les *Ælurillus* typiques elle est pourvue d'une très petite dent.

## Genus STENÆLURILLUS, nov. gen.

Generi *Ælurillo* affinis sed cephalothorace multo longiore et angustiore haud vel vix latiore quam oculorum serie tertia, oculis anticis in linea subrecta subcontiguis, oculis seriei tertiæ lateralibus anticis vix minoribus, clypeo oculis anticis fere æque lato, metatarso cum tarso iv evidenter longiore quam patella cum tibia.

9. STENÆLURILLUS NIGRICAUDA, sp. nov. — ♂. Long. 4 mill. — Cephalothorax angustus postice parum dilatatus niger nigro-pubescentis, parte cephalica pilis fulvis setis nigris validis et numerosis intermixtis conspersa, vittis duabus albedo-pilosis subparallelis antice attenuatis atque angulos frontales haud attingentibus vittaque marginali albedo-lutea lata et parum distincta ornatus. Pili faciei nivei. Pili clypei densi sed parum longi. Oculi antici parum disjuncti in linea vix arcuata. Clypeus oculis anticis haud brevior. Chelæ brevissimæ fuscæ fere glabræ. Abdomen albedo-pilosum supra vitta nigerrima latissima et integra ornatum, infra toto album. Mamillæ longæ albæ, superiores ad apicem nigro-penicillatæ. Sternum fulvum albedo-pubescentis. Pedes sat longi fulvi versus extremitates leviter infuscati, femoribus supra fusco-maculatis et subannulatis. Pedes-maxillares breves, femore crasso pilis longissimis et erectis supra albis infra nigris hirsuto, reliquis articulis crasse luteo-pilosis, tibia apophysa apicali minuta gracili et uncata instructa. — Dakar (Bl.).

NOTA. Nous possédons deux autres espèces du genre *Stenælurillus* :

S. NIGRITARSIS, sp. nov. — ♂. Long. 4 mill. — Præcedenti valde affinis, sed pilis oculorum supra coccineis in medio et infra albis, pilis clypei albis in medio pilis rufulis paucis intermixtis, sterno fusco, pedum-maxillarium femore patella tibiaque supra crasse albo-pubescentibus, tarso minore nigro-piloso extus prope basin pilis fulvis paucis ornato evidenter differt. — Algérie : Bon-Saada !.

S. TRIGUTTATUS, sp. nov. — ♂. Long. 4,5 mill. — Cephalothorax niger versus marginem paululum rufescens, fulvo-rufescenti pubescens, vitta marginali latissima alba et lineis dorsalibus binis angulos frontales haud attingentibus postice pone medium partis thoracicæ confluentibus ornatus. Pili oculorum rufescentes. Pili clypei nivei, longissimi et densissimi. Abdomen breve, supra nigerrimum late albedo-marginatum et maculis candidis trinis : duabus rotundatis prope medium tertia minore ad apicem sita ornatum, infra albedo dense pubescens. Mamillæ superiores nigrae, inferiores testaceæ. Sternum chelæque fulva, longe albo-setosa. Pedes obscure luridi albedo-pubescentes, femoribus ad apicem fusco-annulatis, tibiis metatarsisque anticis valde infuscatis, posticis parum distincte annulatis. Pedes-maxillares breves flavi albo-ciliati tarso infuscato, patella vix longiore quam latiore, tibia brevior apophysa apicali nigra minuta simpliciter et acuta

armata, tarso medioeri ovato, bulbo elongato ad basin retro producto attenuato et subacuto. — Thibet Chinois (coll. E. Sim.).

10. HOMALATTUS PUSTULATUS White, Ann. Mag. nat. hist., 1846, p. 179, pl. II, fig. 6. — ♂ (pullus). Long. 3,2 mill. — Cephalothorax paulo latior quam longior planus utrinque ample rotundatus, niger dense et uniformiter clathrato-rugosus. Oculi antici in linea recta, laterales a mediis bene disjuncti, pilis albis paucis et brevibus marginati. Clypeus dimidium oculorum anticorum non æquans setis nigris longis sparsus. Chelæ breves nigræ rugosæ. Abdomen latum, antice posticeque rotundatum vix attenuatum, supra duriusculum et tenuiter punctatum, obscure rufescens, antice maculis minutis tribus, dein linea transversa interrupta, postice arcibus transversis 3 vel 4 antice valde angulosis et utrinque dilatatis fuscis notatum, infra obscure fuscum. Sternum minutum nigrum nitidum. Pedes brevissimi, antici robustissimi femore clavato, fere nigri tarso testaceo, reliqui pedes pallide testacei anguste fusco-annulati coxis femoribusque fusco-rufescentibus. Metatarsi I et II tarsis breviores. Metatarsus I ad basin valde biaculeatus, articuli reliqui cuncti mutici. — Dakar (Bl.).

Nous rapportons avec doute cette espèce à *H. pustulatus*, type du genre, trop brièvement décrit par White, et originaire de Sierra-Leone. La description que nous en donnons est forcément incomplète, car nous n'en possédons qu'un jeune individu ayant perdu presque toute sa pubescence.

11. HOMALATTUS SULFUREUS, sp. nov. — ♂. Long. 6 mill. — Céphalothorax paulo longior quam latior fere planus utrinque modice rotundatus, niger, valde et dense clathrato-rugosus, in medio fere glaber ad marginem longe et parce flavido pubescens. Oculi antici in linea subrecta, laterales a mediis bene disjuncti, pilis albis longis cincti. Clypeus oculis anticis plus triplo angustior longissime albo-pilosus. Chelæ nigræ, prope basin albido-setulosæ, paululum depressæ, valde et inordinate transversim striatæ. Abdomen late ovatum antice posticeque rotundatum paululum attenuatum, nigerrimum coriaceum et nigropilosum, antice maculis binis magnis fere rotundis postice vitta transversa latissima leviter arcuata dense flavescenti-pubescentibus decoratum, infra nigricans antice pone plicam epigasteris albo-pilosum. Sternum minimum albo-pilosum. Pedes breves, antici crassissimi femore clavato, patella paulum depressa, tibia lata, nigri femore extus et supra metatarso tarsoque longe et parce albo-pilosis, patella tibique infra dense nigro-crimitis. Pedes postici femoribus nigricantibus, articulis reli-

quis, tarsi fulvis exceptis, fusco-rufescentibus parce et longe albidopilosis. Tibiæ 1 et 2 infra prope apicem uniaque aculeata. Metatarsus 1 tarso paulo longior infra 2-2 valde aculeatus, articuli reliqui cuncti mutici. Pedes-maxillares breves nigri, femore supra albidopiloso, patella vix vel haud longiore quam latiore, tibia patella multo brevior apophysa apicali crassa compressa sed acuta et infra arcuata munita, tarso elongato parum attenuato, extus prope basin leviter tumidulo, bulbo maximo ad basin alte convexo. — Saint-Louis (Maindr.).

Paraît voisin de *H. (Rhanis) albiger* C. Koch. (Ar., XIV, p. 1341), mais les taches abdominales sont jaunes au lieu d'être blanches, et elles offrent une autre disposition; en effet, les deux grandes taches postérieures de *H. albiger* sont remplacées chez *H. sulfureus* par une large bande transverse.

NOTA. Les genres *Habrocestum* E. Sim. et *Mogrus* E. Sim. ont des représentants au Sénégal, mais les individus que nous en avons reçus sont trop jeunes ou en trop mauvais état pour être décrits.

#### FAM. Oxyopidae.

12. OXYOPES SQUAMOSUS, sp. nov. — ♂. Long. 8,5 mill. — Cephalothorax brevis et altus fronte lata et obtusa. fulvo-olivaceus albo-squamulatus, vittis duabus latissimis denticulatis tenuiter fusco punctatis et parce nigricanti squamatis ornatus, clypeo utrinque fulvo in medio late fusco-reticulato. Oculi in maculas nigras intus dilatatas singulariter impositi. Abdomen oblongum antice emarginatum postice acuminatum supra nigricans squamulis sordide albidis late rotundatis obtectum, in parte prima vitta lanceolata fusca late flavo-limbata, in parte altera vitta fulva postice sensim angustiore et sæpe interrupta notatum, infra parce albo-squamatum. Chelæ olivaceæ obsolete fusco-vittatæ. Sternum olivaceum obscure marginatum albo-squamatum. Pedes olivacei late et inordinate fusco-variati et sublineati, aculeis fulvis longissimis et numerosis armati. Pedes-maxillares breves olivacei tibia tarsoque nigricantibus, patella parum longiore quam latiore subparallela aculeis longis binis supra armata, tibia patella vix brevior antice supra breviter et obtuse producta infra ad apicem subacute angulosa, extus apophysa apicali brevissima nigra simplici et subacuta instructa, tarso magno late ovato et convexo extus prope basin breviter carinato ad apicem breviter subacute producto.

♀. Long. 9-10 mill. — Cephalothorax ut in mare sed paulo dilutior. Abdomen oblongum longe attenuatum late flavo-rufescens antice sensim

dilutius et fere albidum, in parte prima vitta anguste lanceolata pallide fusca, in parte secunda utrinque area lata nigricante tenuiter testaceo-punctata et lineis binis valde obliquis secta marginatum atque in medio lineis transversis exillimis arcuatis vix expressis notatum, partibus lateralibus lineolis nigricantibus sinuosis interruptis et inordinatis notatis, parte ventrali utrinque testaceo-albida in medio vitta lata obscure fulva parcissime fusco-punctata et fusco-marginata ornata. Sternum fulvum prope marginem fusco-punctatum. Pedes fulvo-olivacei femoribus in parte secunda patellis tibiisque fusco variegatis et sublineatis, metatarsis I et II tenuiter fusco-lineatis. Area vulvæ (haud plane adultæ) nigricans in medio plagula testacea cordiformi notata. — Dakar (Bl.).

13. *Oxyopes rufovittatus*, sp. nov. — ♀. Long. 6,5 mill. — Cephalothorax oblongus sat altus fronte lata et obtusa, pallide flavus albo-squamatus, vittis submarginalibus arcuatis extremitates haud attingentibus et maculis mediis binis minutis et divaricatis pallide rufo-punctatis ornatus, clypeo flavo. Oculi in maculas nigras intus dilatatas singulariter impositi. Abdomen anguste elongatum antice obtuse emarginatum, pallide flavum, vittis marginalibus latis et in parte postica vitta media antice sensim evanescente rufulis ornatum, infra flavo-testaceum. Cheke sternumque flavo-rufescentia. Pedes-maxillares pedesque omnino pallide flavi, aculeis longissimis fuscis subpellucentibus validissime armati. Vulvæ plagula fulva semicircularis antice in carinam angustam producta et in parte prima utrinque foveola punctiformi notata. — Dakar (Bl.).

Ces *Oxyopes* rappellent les espèces de la région méditerranéenne, particulièrement *O. globifer* E. Sim., et s'éloignent de celles du Gabon qui ont été décrites par M. H. Lucas.

#### FAM. **Lycosidæ.**

14. *Pisaura* (1) *VALIDA*, sp. nov. — ♀. Long. 20 mill. — Cephalothorax obscure fulvus supra fulvo in lateribus albedo breviter pubescens et vage marginatus, parte thoracica in medio infuscata et punctata sed linea media fulva albo-pilosa abbreviata ornata, clypeo fusco-rufescente utrinque oblique et fere triangulariter albo-marginato. Oculi antici in linea subrecta fere æquidistantes, medii lateralibus minores. Oculi postici subæqui, medii inter se magis quam ad laterales approximati, spatium diametro oculi vix latiore sejuncti. Area mediorum longior quam latior et antice quam

(1) *Pisaura*, nom nouveau pour le genre *Ocyale* (type *O. mirabilis*) des auteurs modernes, *O. Atalanta*, type du genre *Ocyale*, en étant entièrement différent. Voyez plus loin, p. 357.



postice multo angustior. Clypeus area mediorum latior verticalis planus. Chelæ fuscae versus extremitates rufescentes albido-setosæ. Sternum fulvo-olivaceum utrinque leviter infuscatum albido-pubescent. Abdomen ovatum postice valde acuminatum dense lurido et albido breviter pubescens, supra vitta latissima fusco-rufescente vel violacea in parte prima late ovata et lineam mediam albidam tenuiter fusco-marginatam includente, prope medium abrupte coarctata, dein sensim attenuata et tenuiter nigricanti-limbata, infra fulvum albo-cinereo pubescens. Pedes-maxillares pedesque obscure fulvo-rufescentes dense albido-cinereo pubescentes, femoribus, præsertim posticis, lineis glabris ornatis, valde aculeati, aculeis femorum brevibus albis, reliquis longis fuscis, femoribus I et II supra aculeis 5-3-5 armatis. Area vulvæ antice carina transversa lata recta et subacuta munita, postice paululum convexa et pilosa, in medio nigricante, costa fulva angusta longitudinaliter secta. — Dakar (Bl.).

Voisin de *P. mirabilis* Cl., s'en distingue par la taille plus grande, la forte carène transverse de l'épigyne, les yeux médians postérieurs moins séparés, etc. Probablement voisin de *P. (Ocyale) conspersa* Karsch, de Loango.

#### Genus LYCOSA Latr.

3<sup>e</sup> Groupe (*Hogna*) (1). — Chelarum margo inferior dentibus tribus validis æquis armatus. Oculorum et linea antica modice procurva, linea secunda parum brevior. Tarsi metatarsique I et II dense scopulati, tarsi III et IV scopulati sed vitta media setosa versus basin sensim angustiore longitudinaliter secti. — ♀. Vulva fovea longiore quam latiore carina angusta sed ad marginem posteriorem abrupte transversim incrassata longitudinaliter secta.

15. *LYCOSA MGDILYBS*, sp. nov. — ♀. Long. 41—42 mill. — Cephalo-thorax sat crassus fronte lata, obscure fuscus parum dense fulvo pubescens et prope oculos pilis fulvo-rufulis paucis ornatus, vitta media obscure fulvo-rufescente in parte thoracica antice lata et utrinque dentata sed postice angustiore et attenuata et vitta marginali angusta et sinuosa notatus. Oculi antici in linea parum procurva, approximati, medii lateralibus fere duplo majores. Oculi ser. 2<sup>ae</sup> spatio diametro oculi saltem 1/3 angustiore sejuncti. Oculi ser. 3<sup>ae</sup> oculis ser. 2<sup>ae</sup> non multo minores transversim parum late remoti. Abdomen oblongum supra cervino-

(1) Pour la division du genre *Lycosa* en groupes, cf. E. Sim., Études sur les Arachnides de la Tunisie, 1885, p. 6.

pubescens crebre fusco-punctatum, in parte prima vitta longitudinali lanceolata obscuriore vix expressa, in parte secunda punctis biserialiter dispositis (3-3) arcibusque transversis cinereo-albidis antice nigricanti-marginatis ornatum, partibus lateralibus albedo-pubescentibus et fusco parce punctatis, parte ventrali vitta latissima nigro-cinerea postice paululum attenuata oblecta. Sternum pallide fusco-rufescens parce albedo-pubescentibus et nigro-setosum. Chelæ robustæ fere nigrae, prope basin et ad marginem anteriorem crasse sed parum dense flavo-pilosæ. Pedes modice longi, fulvo-rufescentes, femoribus tibiisque valde fusco-maculatis et fere inordinate subannulatis. Patellæ I et II intus aculeo parvo, patellæ III et IV utrinque aculeo validiore armatae, tibiæ posticæ aculeis dorsalibus binis præditæ. Plaga vulvæ nigra nitida, fovea magna crasse nigro-marginata longiore quam latiore antice acuta dein fere parallela postice paululum dilatata, carina angusta et parallela sed ad marginem posticum transversim abrupte dilatata et litteram **T** inversam formante, fovea postice utrinque tuberculum parvum fulvum includente, margine postico carinæ transversim striolato sed in medio plagula minuta læviore et rufescente subtriquetra notato. — Dakar (Bl.).

46. *LYCOSA ORYX*, sp. nov. — ♂. Long. 9—10 mill. — Cephalothorax antice valde attenuatus fronte angusta, nigerrimus, vitta marginali lata et vitta media angustiore antice attenuata et inter oculos producta luridis et pallide flavo-pilosis ornatus et prope oculos pilis rufulis paucis munitus, clypeo sub oculis lateralibus anticis vittis fuscis duabus notato. Oculi antiqui approximati, in linea sat procurva, medii lateralibus circiter  $\frac{1}{4}$  majores. Oculi ser. 2<sup>ae</sup> spatio diametro oculi vix  $\frac{1}{4}$  angustiore sejuncti. Oculi postici evidenter minores, inter se transversim haud late remoti et cum oculis ser. 2<sup>ae</sup> trapezium non multo latius postice quam antice formantes. Abdomen elongatum, supra obscure fulvum flavido longe et dense pubescens, vittis nigris latis postice attenuatis marginatum, antice vitta acute lanceolata et subtiliter fusco-marginata, postice serie arcuum acutorum fere configurorum notatum, infra pallide luridum omnino albo-pubescentibus. Sternum testaceum parce albo-pilosum. Chelæ fulvo-rufescentes vitta fusca apicem haud attingente notatæ, extus usque ad apicem intus in parte basilari albedo-pilosæ. Pedes pallide luridi, femoribus, præsertim posticis, supra confuse fusco-vittatis, metatarsis tarsisque saltem posticis paululum infuscatis, tarsis gracilibus. Patellæ I et II muticæ, III et IV biaculeatæ. Tibiæ III et IV aculeis dorsalibus binis munitæ. Pedes-maxillares fulvi tarso infuscato, femore supra 1-1-4 aculeato, patella longiore quam latiore parallela intus aculeo unico submedio supra aculeis debilibus binis armata, tibia patella haud bre-

viole nec angustiore supra et intus parce aculeata atque ad apicem pilis albis paucis ornata, tarso parvo vix latiore et brevior quam patella cum tibia, bulbo ovato rufulo in parte apicali oblique emarginato et membranaceo carina oblique sinuosa dente parvo nigro armata munito. — Dakar (Bl.).

4<sup>e</sup> Groupe (*Lycorma*). — Chelæ pedesque ut in præcedenti. Frons obtusa. Oculorum linea antica subrecta linea secunda paulo latior. Oculi ser. 2<sup>ae</sup> spatio diametro oculi saltem  $\frac{1}{3}$  angustiore disjuncti. Clypeus angustus, oculi laterales antichi parum vel haud longius a margine clypei quam ab oculis seriei 2<sup>ae</sup> remoti. Vulva ut in præcedenti.

17. LYCOSA LINDNERI Karsch, Zeitschr. Ges. Naturw., LII, 1879, p. 351 (1). — *L. feroci* valde affinis, differt ventre sternoque omnino atris (in *L. feroci* fulvis), tibiis anticis infra aculeis parvis brevibus 3-3 et intus aculeis similibus 2 vel 3 armatis (in *L. feroci* tibiis infra aculeis apicalibus et intus aculeo unico minutissimis tantum armatis). Carina vulvæ nigra in medio evidentius dilatata et subrhomboidali (in *L. feroci* angusta subparallela et rufula), pedibus paulo gracilioribus, etc.

Répandu sur toutes les côtes de l'Afrique occidentale. Les individus du Sénégal diffèrent de ceux du Congo par la première ligne des yeux un peu plus large que la seconde et les yeux de la seconde ligne un peu moins gros; mais ces légères différences n'ont pas de valeur spécifique.

6<sup>e</sup> Groupe (*Arctosa* C. Koch.). — Oculorum linea antica recta linea secunda paulo latior. Oculi seriei 2<sup>ae</sup> spatio diametro oculi haud angustiore disjuncti. Chelæ margine inferiore dentibus tribus tertio reliquis fere semper minore instructo. Tarsi metatarsique I et II rare et longe scopulati, postici setulosi. Mamillæ superiores distinctius biarticulatae.

18. LYCOSA PILIPES Luc., Expl. Alg., Ar., p. 109, pl. II, fig. 8. — Dakar (Bl.); Saint-Louis (Maindr.).

Répandu dans le nord de l'Afrique.

19. LYCOSA LACUSTRIS E. Sim., Ar. Fr., III, 1876, p. 280. — Dakar (Bl.). Très répandu dans toute la Région méditerranéenne.

Genus OCYALE Aud. in Sav., 1825-27

(non C. Koch, Westr., Thorell, Sim.).

Cephalothorax crassus convexus fronte latissima et obtusissima. Oculi

(1) *L. atramentaria* Karsch, décrit dans le même mémoire, est probablement synonyme de *L. Petiti* E. Sim., qui appartient au 3<sup>e</sup> groupe.

antici approximati in linea recurva vix latiore quam linea secunda, medii majores. Oculi ser. 2<sup>ae</sup> sat magni, spatio diametro oculi multo angustiore sejuncti. Oculi ser. 3<sup>ae</sup> haud vel vix minores quam oculi ser. 2<sup>ae</sup>, parum remoti, transversim multo latius disjuncti (area oculorum dorsalium multo latior postice quam antice et multo latior quam longior). Clypeus oculis anticis saltem duplo latior. Chelæ robustissimæ, margine inferiore dentibus tribus validis fere æquis armato. Pedes 4,3,1,2 robusti sed metatarsis et tarsis gracilibus, paululum laterales, tarsi metatarsique I et II dense scopulati, tarsi IV minus dense scopulati et infra linea media valde setosa muniti. Tibiæ metatarsique antici infra biseriatim valde aculeati et utrinque aculeis lateralibus armati. Patellæ cunctæ biaculeatæ. Tibiæ cunctæ, in ♂, aculeis dorsalibus binis, in ♀ aculeo dorsali unico armatæ. Metatarsi IV brevior quam patella cum tibia. Mamillæ inferiores longæ et cylindratæ, superiores paulo breviores multo graciliores sat longe biarticulatæ articulo 2<sup>o</sup> subconico.

*Ocyale Atalanta* Aud. in Sav. n'a pas été revu depuis Savigny; nous avons cependant trouvé au Muséum un *Lycoside* déterminé fort anciennement, probablement du temps d'Audouin, *O. Atalanta*, et répondant pour la position des yeux à la figure de Savigny (pl. IV, fig. 10<sup>ae</sup>), mais différant beaucoup des autres dessins attribués sur cette planche à la même espèce. Il faut admettre que, par exception, les dessins de Savigny relatifs à *O. Atalanta* sont très défectueux : l'animal figuré de profil est méconnaissable, les yeux, exactement figurés quant à leur position (avec la ligne antérieure arquée en avant), ne le sont pas quant à leur grosseur relative. Quoi qu'il en soit, il nous paraît très probable que l'espèce décrite ci-dessous est bien l'*Ocyale Atalanta* de Savigny, et il en résulte que le genre *Ocyale* des auteurs modernes (type *O. mirabilis*) doit prendre un nom nouveau. (Voyez plus haut, genre *Pisaura*.)

Le genre *Ocyale*, ayant pour type *O. Atalanta*, est beaucoup plus voisin des *Lycosa* du groupe *Arctosa* que des *Dolomedes* et des *Pisaura* (type *mirabilis*). Il s'en distingue cependant par deux caractères exceptionnels dans la sous-famille des *Lycosinæ* : la première ligne des yeux franchement courbée en avant et les filières inférieures plus longues que les supérieures; le bandeau est aussi plus large que chez les *Arctosa*, les épines des pattes plus nombreuses, etc.

20. OCYALE ATALANTA Aud. in Sav., Eg., 1825-27, XXII, p. 149, pl. IV, fig. 10. *Dolomedes Ocyale* Walck., Apt., I, 1837, p. 353. *Lycosa virulenta* Cambr., P. Z. S. L., 1876, p. 600. — ♀. Cephaloth. : long. 8,7 mill.; lat. 6,6 mill. — Abd. : long. 10 mill.; lat. 7,2 mill. —

♂. Cephaloth. : long. 8,5 mill.; lat. 6,5 mill. — Cephalothorax fulvo-rufescens antice leviter infuscatus, supra et antice pallide fulvo versus marginem albedo-pubescentis, parte cephalica inter oculos infuscata plerumque supra vix distincte quadripunctata, parte thoracica lineis fuscis divaricatis extus paululum incrassatis intus lineam mediam et extus marginem haud attingentibus notata. Abdomen oblongum fusco-cinereum fulvo-pubescentis et praesertim antice fulvo-pictum, in parte prima linea media angusta fusco-marginata et punctorum alborum paribus duabus, prope medium maculis magnis binis albedo-fulvis et postice punctis minutis seriatim dispositis ornatum, partibus lateralibus fulvis parce fusco-punctatis. Venter fulvus albedo-pubescentis. Chelae fere nigrae, paululum rugosae, crasse albedo-cinereo pilosae. Sternum obscure fulvum. Pedes robusti sed metatarsis et tarsis gracilibus, fulvo-rufescentes, albo-pilosi, femoribus tibiis metatarsisque late et plus minus obsolete olivaceo-annulatis, aculeis longis numerosis nigris. — ♂. Pedes-maxillares fulvi tarso infuscato, femore paulum curvato supra 1-1/4 aculeato, patella longiore quam latiore parallela extus mutica intus uniaculeata, tibia patella fere longitudine aequa paulo angustiore extus mutica intus aculeis tribus instructa, tarso tibia cum patella haud brevior sed latiore oblongo longe attenuato et bulbum multo superante, bulbo fere rotundo emarginato extus in parte secunda apophysa minuta et dentiformi armato. — Saint-Louis ; Dakar.

Très répandu dans toute l'Afrique; nous le possédons de la basse Égypte, où il a été découvert, d'Abyssinie, de Sierra-Leone, du Dahomey et du Congo. — *Trochosa lactea* et *maculata* L. Koch (Æg. u. Abyss. Ar., 1875, p. 80, pl. VII, fig. 5-6) appartiennent au genre *Ocyale* et sont peut-être même synonyme de l'*O. Atalanta*; les descriptions indiquent cependant de légères différences, au moins pour la coloration. *L. ingenua* Karsch (du Congo) et *L. guttata* Karsch (de Mozambique) devront être comparés à *O. Atalanta*.

21. PARDOSA PREPES, sp. nov. — ♀. Long. 6,2 mill. — Céphalothorax pallide luridus, fronte vitta nigerrima oculos includente marginata, vittis latis longe cinereo-pilosis interruptis et dentatis ex lineis radiantibus marginem haud attingentibus compositis et prope marginem serie macularum parvarum cinereis notatus, facie prope oculos pilis aurantiis paucis munita. Oculi antici in linea recta, approximati, medii lateralibus fere duplo majores et inter se paulo remotiores. Oculi seriei 2<sup>ae</sup> maximi spatium diametrum oculi aequante vel parum superante disjuncti. Oculi ser. 3<sup>ae</sup> remoti oculis ser. 2<sup>ae</sup> evidenter minores. Clypeus oculis

anticis saltem dimidio latior. Abdomen oblongum supra albido opacum, antice vitta lanceolata, postice lineis transversis quatuor et in lateribus maculis inordinatis pallide fusco-olivaceis ornatum, infra testaceum albo-pubescent. Chelæ fulvæ nitidissimæ parce albido-pilosæ extus ad basin vage fusco-notatæ, margine inferiore dentibus tribus, 1 et 2 æquis validis 3° minore, armato. Sternum pedesque pallide lurida, parce albido-pilosa, femoribus infra confuse olivaceo-variatis, metatarsis tarsisque longis et gracillimis sed metatarso iv tibia cum patella paulo brevior, aculeis numerosis et gracilibus. Tibiæ anticæ infra 4-4, metatarsi 3-3 aculeis longis (apicalibus brevioribus) et intus et extus aculeis brevioribus paucis armati. Patellæ i et ii utrinque aculeo minuto, patellæ iii et iv aculeis lateralibus et aculeis dorsalibus binis longioribus instructæ. Plaga vulvæ (haud plane adultæ) minuta utrinque rotundata et rufula in medio plagulam testaceam obtuse triquetram includens. — Dakar (Bl.).

### FAM. Sparassidæ.

22. SELENOPS ÆGYPTIACA Aud. in Sav. — Il faut ajouter à la synonymie (cf. E. Sim., Rév. Sparass., 1880, p. 40) :

*Selenops peregrinator* Walck., Apt., I, 1837, p. 546; et E. Sim., Rév. Sparass., 1880, p. 43.

Nous avons reçu de Saint-Louis et de Dakar un grand nombre d'individus de cette espèce, et nous avons reconnu que les caractères sur lesquels nous nous sommes appuyés pour maintenir le *S. peregrinator* ne sont pas constants. — *S. ægyptiaca* est répandu dans une grande partie de l'Afrique et à Madagascar (*S. Dufouri* Vins.).

23. HETEROPODA VENATORIA L., 1758 (pour la syn. cf. E. Sim., loc. cit., p. 48). — Saint-Louis; Dakar.

24. OLIOS LAMARCKI Latr., 1806 (pour la syn. cf. E. Sim., loc. cit., p. 81). — Saint-Louis; Dakar.

25. MIDAMUS BAULNYI E. Sim., Ann. Soc. ent. Fr., 1874, p. 258, pl. v, fig. 4 (*Sparassus*). — Saint-Louis; découvert au Maroc.

### FAM. Thomisidæ.

26. THOMISUS SPINIFER Cambr., P. Z. S. L., 1872, p. 308, pl. xiv, fig. 14. *T. citrinellus* E. Sim., Ar. Fr., II, p. 253. — Saint-Louis; Dakar.

*Forma principalis*. — ♀. Pallide flavo-luridus, area oculorum clypeo in medio chelisque antice albo-opacis, femoribus i et ii albo-variatis, patellis tibiis metatarsisque in parte secunda annulo lato albo notatis,



abdomine pallide flavo utrinque prope angulos posticos minute fusconotato.

*Var.* — ♀. Fulvus, cephalothorace vitta marginali valde sinuosa et abbreviata femoribus tibiisque anticis in parte apicali annulo lato supra interrupto fusco-nigricantibus, abdomine pallide testaceo, lineis exillimis fuscis validissime sinuosis et vermiculatis ornato.

*T. spinifer* est très commun en Syrie et en Égypte; il se trouve aussi en Abyssinie (Pavesi); il est beaucoup plus rare en Algérie et dans l'extrême midi de l'Europe.

Genus DARADIUS Thorell, Eur. Spid., 1870, p. 170 (note). *Misumena* L. Koch, Ar. Austr. (ad part. *pustulosa*). *Pistius* Thorell, Rag. Mal., etc., I et II (non Sim.).

Doumerc (in Ann. Soc. ent. Fr., 1864, p. 230) ne donne que six yeux au *Thomisus yolophus*, les latéraux postérieurs lui ayant échappé. C'est en raison de ce caractère que le D<sup>r</sup> Thorell, ne connaissant l'espèce que par la description erronée de Doumerc, a proposé le genre *Daradius*. — Keyserling a déjà fait remarquer (1) que le *T. yolophus* possède huit yeux comme les *Thomisidæ* normaux; mais d'autres caractères permettent de le séparer génériquement des *Thomisus sensu stricto*; aussi maintenons-nous le genre *Daradius*, mais avec une caractéristique tout à fait différente de celle qui lui avait été donnée par son fondateur. Le nouveau genre *Daradius* correspond au genre *Pistius* Thorell (Rag. Mal., I et II), qui est tout à fait différent du genre *Pistius* Sim. (Ar. Fr., t. II).

Les caractères de ce genre peuvent se résumer ainsi :

Cephalothorax ut in *Thomiso* sed fronte latiore recte truncata et leviter transversim carinata utrinque ad angulum in conum producta. Oculi anticæ in linea minus recurva, medii a lateralibus multo latius quam inter se remoti, laterales mediis majores. Oculi medii aream trapeziformem multo latiore quam longiore et postice quam antice multo latiore occupantes. Clypeus latus sed area oculorum angustior, verticalis planus haud porrectus. Cætera ut in *Thomiso*.

Les espèces suivantes appartiennent au genre *Daradius* : *T. tripunctatus* Lucas (Gabon), *pugil* Stoliczka (Calcutta), *pustulosus* L. Koch., (Austr., N.-Guin.), *farinarius* Walek., *annulipes* Thorell (Célèbes), *Laglaizei* E. Sim. (Philipp.), etc.

(1) Spinn. Amerik. Laterig., 1880, p. 268.

27. *DARADIUS VOLOPHUS* Doumerc, loc. cit., p. 230, pl. v, fig. 2 (*Thomisus*). — ♀. Cephaloth. : long. 4,2 mill., lat. 4,4 mill. Abd. : long. 7,5 mill., lat. 9 mill. — Cephalothorax fere lævis luridus parce albo-punctatus, regione oculari albo-opaca, linea oculos (medios anticos except.) includente et figuram triangularem multo latiore quam longiorem designante limitata, fronte lata recte truncata, tuberculis angularibus longis divaricatis et acutis. Oculi postici minuti æqui inter se (præsertim medii) latissime remoti, laterales in parte postica tuberculorum et prope medium impositi. Oculi medii antici a lateralibus fere duplo latius quam inter se remoti, laterales mediis parum majores. Abdomen magnum et crassum, postice latius quam longius, antice rotundum, postice sensim dilatatum et late rotundum sed utrinque angulo obtuso paululum prominente munitum, pallide-flavesceus prope angulos fusco roseove notatum, punctis impressis minutis fulvis ad marginem et præsertim ad declivitatem posteriorem in series transversas numerosas ordinatis atque in medio punctis 5 (1-2-2) reliquis majoribus ornatum. Sternum chelæ pedesque lurida plus minus albo-variegata, femoribus anticis intus aculeis brevibus 4 vel 5 armatis, tibia I infra 3-2, tibia II in parte secunda 2, metatarso I 6-6, metatarso II 5-5, breviter aculeatis, pedes postici aculeo femorali minutissimo excepto mutici. Vulva tuberculo fulvo subtrapezoidali et utrinque fovea fusca minuta et obliqua notata.

♂. Long. 5,3 mill. — Cephalothorax fusco-rufescens versus marginem sensim infuscatus et fere niger, in medio minutissime et parce in lateribus grossius et densius granulosis, margine laterali dentibus minutis dense serrato, margine frontali, inter tubercula, linea transversa testacea sæpe in medio obsoleta notato. Abdomen multo minus, omnino fulvo-rufescens, antice obtusissime truncatum, postice angulis lateralibus paulo prominentioribus, fere planum, parce et breviter setosum, ad marginem subtiliter dentatum. Sternum fulvum. Partes oris chelæque fere nigræ. Pedes longiores et graciliores fusco-rufuli, femoribus cunctis in parte basilari, coxis metatarsis (apice excepto) tarsisque posticis albo-testaceis, tibiis I et II infra prope medium aculeis binis, metatarsis aculeis debilibus 3-3 tantum armatis. Pedes-maxillares fusco-rufuli, femore patellaque ad apicem angustissime albo-cinctis, patella minuta fere quadrata, tibia paulo brevior paulo latiore quam longiore, extus dentibus nigris minutis tribus basilari aliis majore, ad apicem apophysis magna articulo longiore antice directa lamellosa versus apicem leviter incrassata et oblique truncata, infra apophysis media crassa obtusa et paululum arcuata armata, tarso mediocri ovato-discoidali extus ad basin dente valido et acuto

inter apophysas tibiales retro producto instructo, bulbo fusco simplici disciformi. — Dakar (Bl.).

Cette espèce a été décrite par Doumerc du pays des Yolofs. — « Elle se tient, dit-il, ordinairement sur les buissons épineux. Elle forme son cocon d'un tissu de bourre soyeux, fixé au nœud d'une branchette dont elle rabat les feuilles sur sa surface, et s'y tient blottie pendant la durée de l'incubation de sa ponte, avant la saison des pluies. »

28. *DARADIUS SCRUPEUS*, sp. nov. — ♀. Long. 5,5 mill. — Cephalothorax coriaceus, minute et inordinate granulatus et brevissime setosus, obscure fulvo-rubidus in lateribus testaceo-variegatus supra valde et inordinate nigricanti punctatus et marmoratus, fronte in medio paululum prominente et leviter sinuosa, tuberculis angularibus medioeribus subacutis et oblique divaricatis. Oculi postici minuti inter se (præsertim medii) late remoti, laterales in parte postica tuberculorum sed prope basin impositi. Oculi medii antici a lateralibus non multo latius quam inter se remoti, laterales mediis saltem  $\frac{1}{3}$  majores. Abdomen multo latius quam longius, planum, antice late et recte truncatum, postice incrassatum cum angulis obtusis et vix prominulis, tenuiter coriaceum, breviter et parce fulvo-setosum, in parte prima obscure fulvum valde fusco testaceoque variatum, in parte secunda nigricans sed in medio et in lateribus rufescenti-variegatum. Sternum fuscum testaceo-punctatum. Pedes robustissimi et brevissimi fusci, valde testaceo et nigricanti punctati et variegati, tarsis fulvis, patellis tibiisque supra leviter deplanatis et obtusissime angulosis, tibiis I et II infra in parte secunda aculeis robustis subpellucetibus 2-3 armatis, metatarsis aculeis similibus 3-3 infra instructis, pedes postici mutici.

♂. Long. 4,5 mill. — Feminae fere similis sed paulo minor et obscurior, cephalothorace et pedibus anticis grossius et densius granulosis. Pedes-maxillares breves et robusti fusci, femore ad apicem patellaque supra granulis minutis albidis paucis sparsis, patella vix longiore quam latiore parallela antice arcuato-rotundata, tibia multo brevior transversa apophysa exteriore crassa antice oblique directa ad apicem oblique truncata cum angulo superiore sat longe producto et acuto atque apophysa inferiore brevi et obtusissima armata, tarso magno parum longiore quam latiore, bulbo simplici disciformi. — Dakar (Bl.).

Genus *THOMISOPS* Karsch, Zeitschr. Ges. Naturw., LII, 1879, p. 374.

Generi *Bomi* L. Koch valde affinis sed oculis posticis æque distantibus (in *Bomi* mediis inter se quam a lateralibus remotioribus), coxis posticis

subcontiguus (in *Bomi* late disjunctis), pedibus brevissimis et robustis sed metatarsis tarsisque sat gracilibus et metatarsis, præsertim anticis, tarsi longioribus (in *Bomi* metatarsis tarsisque crassis æqualibus vel metatarsis, præsertim posticis, tarsi brevioribus).

29. THOMISOPS PUPA Karsch, loc. cit., p. 375, ♀. *T. pusio* id., p. 376, ♂. — Dakar (Bl.).

Cette espèce est très répandue sur les côtes orientales du Zanguebar et de Mozambique, elle n'avait pas encore été signalée sur la côte occidentale. Les individus du Sénégal sont plus petits et moins vivement colorés que ceux du Zanguebar, mais ils n'en diffèrent pas autrement. Les sexes sont très dissemblables par la coloration.

*Epeira hastifera* Percheron (in Guérin, Mag. Zool., cl. VIII, pl. 4 = *Delena hastifera* Walck., Apt., I, p. 494), appartient sans doute au genre *Thomisops*.

30. OXYPTILA PARVIMANA, sp. nov. — ♂. Long. 6 mill. — Cephalothorax humilis brevis multo latior quam longior utrinque ample rotundatus antice valde attenuatus fronte obtusa omnino niger dense coriaceus, setis fulvis brevibus obtuse lanceolatis fere inordinate et parce vestitus, fronte et clypeo setis validis multo longioribus teretibus et obtusis (haud clavatis) instructis, clypei setis marginalibus circiter 10. Oculi medii postici lateralibus paulo minores et a lateralibus paulo latius quam inter se remoti. Oculi medii antici lateralibus saltem duplo minores et inter se quam a lateralibus remotiores. Oculi medii aream non multo longiorem quam latiore et antice quam postice vix latiore occupantes, antici posticis minores. Abdomen multo latius quam longius planum, antice late truncatum utrinque et postice rotundatum nigropacum, maculis testaceis inordinatis et iniquis marginatum, impressum et dense coriaceum, setis nigris obtusis conspersum, infra fulvo-testaceum parcissime nigro-variatum et setis fulvis minoribus parce munitum. Sternum obscure fulvum, utrinque maculis tribus elongatis et postice macula longa nigricantibus notatum, subtiliter coriaceum, setis lanceolatis sparsum. Chelæ breves fulvæ fusco-variate, prope medium paululum depressæ et transversim striolatæ. Pedes robusti et longi præsertim antici, I et II nigri articulationibus anguste testaceis metatarsis tarsisque fulvis, III et IV fulvi femoribus tibiisque nigricantibus et supra et infra fulvo-lineatis, coriacei, setis obtusis fulvis conspersi, femore I antice aculeis 4 robustis et acutis 1° reliquis minore, tibiis I et II infra 4-4 metatarsis infra 4-4 aculeatis atque aculeis lateralibus numerosis

(4 vel 5) utrinque valde armatis. Pedes-maxillares minuti fulvi fusco-variati, patella subquadrata antice recte truncata, tibia patella parum brevior sed multo angustior, apophysa exterior valida leviter sinuosa antice oblique directa ad apicem acute lanceolata et infra paululum angulosa, apophysa inferiore simplici sat angusta longa et subrecta, tarso mediocri vix longiore quam latiore, bulbo disciformi, in medio mutico, haud emarginato, apophysa basilari careniformi sinuosa ad angulos producta et inter apophysas tibiales retro ducta instructo. — Dakar (Bl.).

31. *Xysticus egenus*, sp. nov. — ♂. Long. 5 mill. — Cephalothorax niger dense et tenuiter coriaceus parce et minute granulosus antice valde et parce crinitus postice convexus antice longe declivis, margine clypei serie setarum 12 vel 13 notato. Pedes parum longi, I et II robustissimi, femoribus patellis tibiisque in parte basilari nigris tibiis in parte apicali metatarsis tarsisque fulvis, pedes postici fulvi femoribus ad apicem patellis tibiisque ad basin valde infuscatis, femore I antice aculeis binis, tibiis I et II infra aculeis brevibus 4-4 et intus et extus aculeis minutissimis 3 armatis, metatarsis I et II infra 4-4 et utrinque 2 aculeatis. Pedes-maxillares nigri, patella subquadrata, tibia patella brevior extus apophysis duabus validis instructa : apophysa superiore longa attenuata et subacuta antice oblique directa et supra prope medium unidentata, apophysa inferiore maxima laciniosa et subpellucente supra longitudinaliter careniformi et truncata cum angulo anteriore subacuto posteriore obtuso, extus valde complicata dilatata profunde foveolata et crasse marginata, margine antico paululum producto postice dente parvo et subacuto armato, tarso sat magno discoidali, bulbo simplici disciformi, stylo nigro crasso circumdato, in medio carina minuta semi-circulari notato.

♀. Long. 6 mill. — Cephalothorax obscure fuscus fere niger prope marginem posticum paulo dilutior uniformiter coriaceus et parce granulosus antice setis nigris validis parum longis armatus. Oculi medii postici a lateralibus evidenter latius quam inter se remoti. Mediorum area paulo latior quam longior parallela vel antice vix angustior, medii antici posticis paulo majores. Abdomen vix longius quam latius, postice dilatatum et rotundatum, fusco-cinereum in lateribus valde albo-testaceo variatum, supra in parte secunda parum regulariter transversim albidolincatum. Pedes robusti et breves, antici fusci metatarsis dilutioribus tarsis fulvis, postici obscure fulvi late fusco-variati, aculeis ut in mare sed tibiis I et II aculeis minutis lateralibus carentibus. Vulva fovea minu-

tissima transversa haud carinata antice margine arcuata postice margine recta limitata notata. — Dakar (Bl.).

32. *TIBELLUS ROBUSTUS*, sp. nov. — ♀ (pullus). Long. 8 mill. — Cephalothorax vix  $\frac{1}{5}$  longior quam latior nitidus luridus, vitta media vitta marginali et utrinque vitta laterali intermedia angustiore et parum expressa nigricanti punctatis et venosis notatus, facie et clypeo fusco-marmoratis. Oculi antici in linea parum recurva, medii minores et inter se remotiores quam a lateralibus. Oculi postici in linea latissima validissime recurva, medii lateralibus paulo minores et a lateralibus multo latius quam inter se distantes. Area mediorum vix longior quam latior et antice angustior. Clypeus area oculorum mediorum paulo angustior. Abdomen angustum, antice truncatum et leviter emarginatum, testaceo-luridum, pilis plumosis albis pilis flavis paucis intermixtis vestitum, vitta longitudinali nigra integra postice sensim attenuata supra ornatum, infra omnino albo-argenteo-pubescentis. Pedes parum longi, sat robusti, luridi, crebre fusco-punctati, aculeis fuscis subpellucentibus parce armati, tarsis cunctis metatarsisque I et II in parte secunda sat dense scopulatis. Chelæ fulvæ antice fusco-marmoratæ. — Dakar (Bl.).

#### FAM. *Eresidae*.

33. *DORCEUS FASTUOSUS* C. Koch, Ar., XIII, 1846, p. 15, fig. 4088. — ♂. Long. 7 mill. — Cephalothorax niger, dense rugosus, supra et antice albedo-pubescentis, linea frontali transversa nigra oculos includente notatus, parte cephalica latiore quam longiore longitudinaliter sulcata. Oculi medii trapezium plus triplo latius quam longius seu lineam recurvam formantes, antici posticis minores. Abdomen breviter ovatum supra nigerrimum, vitta lata sordide-albida circum integrum mamillas haud attingentem sed postice in lineam rectam productum formante ornatum. Venter niger, cinereo antice utrinque albo-pilosus. Sternum coxæque fulvo-rufescentia, parce albo-pilosa. Chelæ latissimæ rugosæ dense et crasse albedo-pilosæ. Pedes sat longi fulvi albo-pubescentes, femoribus in parte secunda tibiis cunctis metatarsisque ad apicem nigricantibus, metatarso cum tarso I longiore quam patella cum tibia, tibia I patella haud vel vix longiore. Pedes-maxillares minuti fuscii nigro-pilosi, patella tibiaque supra ad apicem pilis albis paucis ornatis, patella haud vel vix longiore quam latiore, tibia patella brevior vix angustior, tarso angusto valde acuminato, bulbo rufulo conico ad apicem truncato stylo circumdato atque apophysa media erecta antice lamellosa et obtusissime bilobata ad apicem subacuta et unca armata. — Dakar (Bl.).



FAM. **Epeiridae.**

34. ARGIOPE LOBATA Pallas, 1772. — Saint-Louis; Dakar. — Déjà indiqué du Sénégal par Walckenaer.

35. ARGIOPE LORDI Cambr., P. Z. S. L., 1870, p. 820, pl. I., fig. 1. — Dakar (Bl.). — Cette espèce a été découverte à Massaua, retrouvée ensuite en Égypte, en Arabie, dans le sud de la Tunisie et de l'Algérie.

36. ARGIOPE TRIFASCIATA Forsk., 1775. *A. Aurelia* Aud. in Sav. *Epeira Webbi* Luc., Hist. nat. Can., etc., Art., p. 38, pl. VI, fig. 5. — Saint-Louis; Dakar.

37. ARGIOPE CLARKI Blackw., Ann. Mag. nat. hist., 1865, p. 98. *A. sericea*, var. *caboverdiana* Br. Capello, Journ. Sc. math., etc., Lisboa, I, 1866, p. 2. — Dakar (Bl.).

Cette espèce, découverte aux îles du Cap-Vert, a été retrouvée depuis sur toutes les côtes occidentales d'Afrique, du Sénégal au Benguela. Elle est voisine de *A. lobata* Pall., mais en est distincte, contrairement à l'opinion de Brito Capello. Les yeux médians antérieurs sont plus gros relativement aux postérieurs et plus resserrés, l'abdomen est plus large, ses lobes plus saillants et très obtus, ses bandes noires transverses toujours très nettes. Les pattes sont entièrement noires, sauf les hanches et souvent quelques taches testacées en dessous aux fémurs; les anneaux des autres articles sont uniquement formés par des poils blancs courts. L'épigyne, semblable dans son ensemble, diffère par la carène, chez *A. lobata*, cette partie est presque aussi large que longue, parallèle et arrondie à l'extrémité, tandis que chez *A. Clarki* elle est sensiblement élargie vers l'extrémité et tronquée presque droit. *A. Clarki* est encore plus voisin de *A. caudata* Blackw. (= *suavissima* Gerstk.), de la côte orientale, mais, chez celui-ci, la carène de l'épigyne est beaucoup plus étroite. — Quant à l'*A. Coquereli* Vinson, que quelques auteurs ont rapporté au *caudata* Bl., il en diffère beaucoup; la fossette de son épigyne est presque carrée et non divisée par une carène, les tubercules latéraux de son abdomen sont coniques, tandis que, chez les autres espèces, ils sont arrondis.

NOTA. *A. flavipalpis* Lucas, qui habite la côte de Guinée et s'étend au nord jusqu'à Sierra-Leone, n'atteint pas le Sénégal.

## Genus EPEIRA Walck.

1<sup>er</sup> Groupe.

Cephalothorax brevis, parte cephalica magna lata validissime convexa

et gibbosa, fronte latissima. Oculi antici in linea subrecta. Oculi medii aream trapeziformem antice multo latiore (postici fere contigui) occupantes, antici posticis majores. Oculi laterales minuti æqui et subcontigui a mediis latissime remoti et prope angulum frontis siti. Clypeus oculis mediis anticis haud vel vix latior. Chelæ robustissimæ antice gibbosæ, margine inferiore sulci dentibus tribus 1° minuto prope unguem sito 2° et 3° subgeminatis hoc altero majore, margine superiore dente unico valido, armatis. Pedes breves et robusti, patellæ cunctæ in parte secunda biaculeatæ, tibiæ aculeis inferioribus et lateralibus instructæ sed aculeis dorsalibus carentes, metatarsi parce aculeati, metatarsi tibiis haud longiores.

38. *EPEIRA STRUPIFERA*, sp. nov. — ♀. Long. 8 mill. — Cephalothorax validissime convexus (fere ut in *Ereso*), obscure fuscus fere niger, parte thoracica dilutiore et raveda, parum dense albido-pilosus. Area oculorum mediorum haud longior quam latior, medii antici posticis fere triplo majores. Chelæ nigrae nitidæ fere glabræ. Abdomen breviter ovatum subrotundum, supra albo-opacum vittis nigris binis sat angustis et integris postice sensim convergentibus ornatum, infra nigricans et vittis albidis duabus parallelis mamillas haud attingentibus notatum. Sternum nigrum parce et longe albido-pilosum. Pedes-maxillares pallide flavi tarso apice nigro. Pedes breves et robusti, præsertim femora antica, flavi tarsis nigris, femoribus ad apicem, præsertim anticis, patellis tibiisque posticis ad apicem late fusco-annulatis, aculeis nigris brevibus. Femora 1 supra serie aculeorum 4 intus aculeis paulo longioribus 4-5 inordinatis extus aculeis 2 armata. Vulvæ fovea transversa plus duplo latior quam longior crasse marginata, unco brevi sat gracili curvato apice convexo et obtuso longitudinaliter secta. — Dakar (Bl.).

39. *EPEIRA CEREOLA*, sp. nov. — ♀. Long. 8 mill. — Præcedenti affinis sed parte cephalica minus convexa. Cephalothorax pallide fusco-rufescens parte cephalica utrinque sensim obscuriore, parce et longe albido-pilosus. Area oculorum mediorum haud longior quam latior, medii antici posticis plus duplo majores. Chelæ fusco-rufescentes nitidæ fere glabræ. Abdomen crassum et altum fere æque longum ac latum, antice latissime et obtuse truncatum, postice rotundum, supra late flavo-sulfureo opacum immaculatum, antice (in declivitate) vitta transversa nigra in medio obtuse excisa notatum, infra pallide fusco-olivaceum et vittis duabus flavescentibus valde inverse arcuatis mamillas haud attingentibus notatum. Sternum fusco-rufescens parce albido-pilosum. Pedes-maxillares pedesque fulvo-rufescentes, femoribus tibiisque ad apicem,

præsertim anticis, leviter et late infuscatis, metatarsis tarsisque dilutioribus, aculeis nigris brevibus ut in præcedente sed paulo minus numerosis. Vulvæ fovea transversa plus duplo latior quam longior crasse marginata, unco sat brevi plicato recto sed ad apicem curvato et conico longitudinaliter secta. — In juniore abdomen supra in parte prima vittis longitudinalibus duabus valde bisinuosis et lineis transversis exillimis rectis nigricantibus areas flavas duas 1<sup>am</sup> semicircularem 2<sup>am</sup> obtusissime triquetram designantibus ornatum. — Dakar (Bl.).

Doit se rapprocher des *E. Güssfeldi* et *lateriguttata* Karsch, du Congo.

*E. semiannulata*, du même auteur, qui existe à Sierra-Leone, n'a pas été observé au Sénégal.

### 2<sup>e</sup> Groupe (type *E. Redii* Scopl.).

40. *EPEIRA BLONDELI*, sp. nov. — ♀. Long. 9 mill. — Cephalothorax parum convexus, antice sat valde attenuatus, obscure fulvo-rufescens, parte cephalica vage infuscata, crasse et sat dense albido-pilosus. Oculi medii aream haud vel vix longiorem quam latiore occupantes, antici posticis evidenter majores, spatium inter posticos diametro oculi fere duplo angustius inter anticos diametrum oculi fere æquans. Oculi laterales a mediis sat late remoti, subcontigui, anticus postico major. Clypeus oculis anticis haud latior. Abdomen longius quam latius, antice fere rotundum, postice longe attenuatum et declive, setis longis albidis parce hirsutum, supra obscure fulvo-rufescens inordinate fusco-variatum et vermiculatum, in parte secunda vitta foliiformi attenuata et utrinque obtuse dentata nigro-marginata et transversim nigro segmentata, in medio antice macula magna transversim obtuse-triquetra introrsus fusco-notata, dein serie macularum versus apicem sensim minoribus albido-opacis ornatum, partes laterales zonis fuscis obsoletis oblique sectæ. Venter utrinque fulvo-rufescens in medio vitta longitudinali nigra antice anguste postice latius albo-marginata notatus, interdum abdomen supra pallide-cinereum antice in declivitate nigricanti-marginatum vitta foliiformi nigerrima integra antice trifida. Sternum olivaceum, vitta media dilutiore parum expressa notatum. Pedes sat longi et, femoribus exceptis, sat graciles, rufescentes metatarsis tarsisque dilutioribus, femoribus I et II fuscis ad basin pallidioribus et infra in parte secunda pallidumaculatis, femoribus posticis patellis tibiisque cunctis apice fusco-annulatis, metatarsis ad apicem vix distincte infuscatis, aculeis nigris sat validis et numerosis ut in *E. Redii*. Vulva unco simplici triplo longiore quam latiore postice arcuato, ad basin sat crasso fulvo et plicato, ad

apicem angustiore fusco obtuso et profunde canaliculato. — Saint-Louis; Dakar.

Voisin des *E. nautica* L. Koch, *lugubris* Walck., *crucifera* Luc., etc.

3<sup>e</sup> Groupe (type *E. adianta* Walck.).

41. *EPEIRA MORELI* Vinson, Ar. Réun., etc., 1864, p. 167, pl. iv, fig. 4. — ♀. Long. 9,5 mill. — Cephalothorax parum convexus elongatus obscure luridus longe albo-pubescent, vitta media integra postice attenuata vittaque submarginali lata fuscis notatus. Oculi medii aream evidenter longiorem quam latiore et antice quam postice non multo latiore occupantes, antici posticis paulo majores, spatium inter posticos diametro oculi paulo latius. Laterales a mediis haud longissime remoti, parvi subæqui angustissime sejuncti. Clypeus oculis anticis vix latior. Abdomen multo longius quam latius, antice posticeque leviter attenuatum et rotundum, supra fulvo-rufescens parce albido-pilosum et setosum utrinque inordinate fusco-punctatum et striolatum, vitta media integra alba postice attenuata utrinque regulariter sex-dentata nigro-marginata et lineam fulvam tenuiter fusco-marginatam includente ornatum, infra nigrum maculis quatuor magnis ovatis albis utrinque contiguis marginatum et postice prope mamillas utrinque maculis minoribus binis notatum. Sternum nigrum, vitta media fulva apicem haud attingente notatum. Pedes sat longi et graciles fulvo-rufescentes metatarsis tarsisque dilutioribus, femoribus præsertim anticis in parte secunda leviter infuscatis, patellis tibiisque (in exceptis) ad apicem sat late fusco-annulatis, aculeis nigris sat validis et numerosis. Pedes-maxillares omnino fulvi. Vulva unco simplici, in parte basali crasso subtriangulariter attenuato, in parte apicali abrupte angustiore, fere triplo longiore quam latiore, parallelo obtuso et supra canaliculato.

♂. Long. 7 mill. — A femina differt cephalothorace longiore, fronte angustiore, oculis mediis prominentioribus, vitta media fusca angustiore frontem haud attingente, pictura abdominali dilutiore. Tibia II brevior et paulo crassior quam tibia I, versus apicem paululum attenuata et levissime curvata intus aculeis robustis et longis 3 vel 4, extus prope basin aculeis similibus binis, infra aculeis robustissimis brevibus et dentiformibus numerosis (plus 30) et inordinatis insignite instructa. Femur I infra parce femur II infra in parte apicali densius breviter aculeata. Coxa I ad apicem tuberculo valido obtuso et uncato, coxa IV ad angulum posteriorem tuberculo recto armata. Pedes-maxillares mediocres fulvi tarso bulboque infuscatis, patella parva supra setis longissimis binis armata, tibia angustissima transversa extus apophysa perpendi-

culari fulva tereti diametro articuli longiore armata, tarso apophysa basilari gracili apice uncata, bulbo rotundato vel late ovato depressiusculo. — Dakar (Bl.).

Cette espèce rappelle par la forme et la coloration notre *E. ceropegia* Walck.; elle paraît répandue dans presque toute l'Afrique intertropicale; nous la possédons du Congo et du Zanguebar, et elle se trouve aussi à l'île de la Réunion, où elle a été découverte.

42. *NEPHILA SENEGALENSIS* Walck., Apt., II, p. 94, 1841 (*Epeira*).  
*E. Aubryi* Luc., in Thoms., Arch. entom., II, p. 36. *N. Grayi* Blackw., Ann. Mag. nat. hist., 1865, p. 96. ? *N. Keyserlingi* Blackw., loc. cit., 1864, p. 9. *Epeira armillipes* Doumerc, Ann. Soc. ent. Fr., 1864, p. 231, pl. v, fig. 1. *N. Aubryi* B. Capello, Journ. Math. Sc., Lisb., 1866, p. 7, pl. II, fig. 3.

Le mâle de cette espèce n'a pas été décrit :

♂. Long. 5—6 mill. — Cephalothorax subtiliter et parce rugosus fulvo-rufescens, vittis duabus fuscis latissimis postice leviter convergentibus et marginem posticum haud attingentibus notatus. Oculi parum disjuncti, medii trapezium haud longius quam latius et antice latius occupantes, antici posticis majores, laterales fere æqui a mediis parum remoti a sese anguste disjuncti. Abdomen oblongum, scuto duriusculo glabro nitidissimo rufescente vitta media fusca vel nigricante biangulosa extremitates haud attingente ornato et antice seriebus duabus transversalibus punctorum impressorum (5-4) notato, supra obtectum. Venter fulvus, vittis albidis intus fusco-marginatis inter se late remotis notatus. Sternum nitidum fulvum obscure marginatum. Pedes subtilissime rugosi rufescentes, coxis femoribus in parte basali, tibiis metatarsisque ad basin sensim dilutioribus, femore I supra 3 et intus 3, femore II supra 3 et intus prope apicem 4-aculeatis, tibiis longe metatarsis breviter aculeatis. Pedes-maxillares albidis tarso fusco bulbo nigro, bulbo extus semigloboso apophysa terminali longissima bulbo saltem triplo longiore ad basin depressa sensim attenuata in parte secunda substyliformi et paululum arcuata. — Dakar (Bl.).

Répandu dans toute l'Afrique équatoriale et aux îles du Cap-Vert. — *N. femoralis* Lucas et *Nephilengys diadela* Walck., ne paraissent pas dépasser au nord Sierra-Leone.

#### FAM. **Theridionidæ.**

43. *LATRODECTUS SCHUCHI* C. Koch. — Dakar (Bl.).

44. *LATRODECTUS GEOMETRICUS* C. Koch. — Saint-Louis; Dakar.

45. ARGYRODES ARGYRODES Walck. — Dakar (Bl.).
46. THERIDION AULICUM C. Koch (pour la synonymie cf. E. Sim., Ét. Arach. Tun., 1885, p. 24). — Dakar (Bl.).
47. THERIDION RUFIPES Lucas (pour la synonymie cf. E. Sim., Bull. Soc. Zool. Fr., 1885, p. 461). — Saint-Louis (coll. E. Simon, coll. E. Pougnet).
48. THERIDION ILLECEBROSUM, sp. nov. — ♀. Long. 2,5 mill. — Cephalothorax fere niger nitidissimus longior quam latior, in lateribus ample rotundatus antice attenuatus, fronte parum prominente. Oculorum linea postica subrecta, oculi magni et approximati, medii paulo ovati inter se quam a lateralibus paulo remotiores sed spatio diametro oculi paulo angustiore sejuncti. Linea antica paulum procurva, oculi medii lateralibus majores inter se spatio diametro oculi vix angustiore disjuncti sed ad laterales haud separati. Clypeus area oculorum haud angustior sub oculis transversim valde impressus dein convexus et paululum proclivis. Sternum nigrum subtilissime coriaceum. Abdomen alte convexum supra fere rotundum parce et tenuiter pubescens nigrum, in parte prima macula latissima alba utrinque vittas duas divaricatas emittente et maculam lanceolatam longitudinalem includente, in parte secunda serie macularum parvarum trium paululum triquetrarum et supra mamillas arcum transversum cum angulis antice productis albis supra venuste decoratum, infra antice utrinque macula testacea et prope medium punctis albis duobus notatum. Pedes mediocres sat longe et parce pilosi, albotestacei patellis rufescentibus femoribus tibiis metatarsisque annulo apicali angusto rufescente ornatis. Pedes-maxillares fulvi tibia tarsoque ad apicem infuscatis. Vulvæ fovea minuta transversa, margine plano fusco nitido postice cincta. — Dakar (Bl.).

#### FAM. Pholcidae.

49. PHOLCUS ELONGATUS Vins., Aran. Réun., etc., 1864, p. 135, pl. III, fig. 15. *Pholcus distinctus* Cambr., L. S. J. Z., X, p. 380, pl. XI, fig. 28-30. *P. tipuloides* L. Koch, Ar. Austr., 1872, p. 281, pl. XXIII, fig. 5. *P. margarita* Workman, Ann. Mag. nat. hist., 1878, p. 451. *P. elongatus* Thorell, Rag. Mal., etc., II et III. — Saint-Louis; Dakar. — Répandu dans toutes les régions chaudes de l'ancien et du nouveau monde.

#### FAM. Hersiliidae.

50. HERSILIA CAUDATA Aud. in Sav. — Saint-Louis (Maindr.); Dakar



(Bl.). — Répandu dans toute l'Afrique tropicale, dans la vallée du Nil jusqu'au Delta et dans le sud de l'Arabie.

FAM. **Urocteidæ.**

51. **UROCTEA LIMBATA** C. Koch. — Saint-Louis (Maindr.). — Habite également l'Arabie, l'Égypte, le sud de l'Algérie et de la Tunisie.

FAM. **Zodariidæ.**

52. **STORENA SENEGALENSIS**, sp. nov. — ♀ (pullus). Long. 6,5 mill. — Cephalothorax oblongus antice parum attenuatus et obtusus convexus subniger subtilissime et uniformiter coriaceus glaber antice parce setosus, striâ brevissima. Oculi postici æqui in linea valde procurva, medii inter se anguste sed a lateralibus latissime remoti. Oculi antici in linea procurva, parum et fere æque distantes, medii evidenter majores. Area mediorum subparallela multo longior quam latior. Clypeus area oculorum multo latior leviter convexus. Sternum fulvo-testaceum nitidum parce nigro-pilosum. Abdomen oblongum nigro-violaceum nitidum parce et tenuiter pilosum, maculis albo-testaceis ornatum : prope medium maculis binis magnis fere rotundis transverse remotis, pone medium maculis minoribus binis approximatis, dein macula transversa et postice supra mamillas macula majore elongata, infra albidum antice ad angulos plicæ epigasteris utrinque puncto, postice prope mamillas lineis binis exilibus abbreviatis et ad latera linea obliqua antice ascendente fuscis notatum. Mamillæ albo-testaceæ infra fusco-marginatæ. Pedes et pedes-maxillares fulvo-olivacei versus extremitates paululum rufulo-tincti, nigro aculeati. — Dakar (Bl.).

FAM. **Drassidæ.**

SUB-FAM. **Miturgini.**

Laminæ-maxillares haud impressæ. Mamillæ inferiores subcontiguæ, superiores sat longe biarticulatæ, articulo 2° tereti 1° graciliore. Pedum tarsi cuncti metatarsique I et II densissime scopulati, tibia I intus in parte secunda leviter scopulata. Metatarsi I et II aculeis duabus prope basin instructi.

GENERA.

1. Oculi postici lineam paulum procurvam formantes.

Oculi laterales antici a posticis multo minus quam medii antici a mediis posticis remoti. . . .

2.

Oculi postici lineam recurvam formantes.

Oculi laterales antichi a posticis latius quam  
 medii antichi a mediis posticis remoti..... MITURGA Th. (1).

2. Oculi medii antichi lateralibus minores. Clypeus  
 oculis anticis angustior..... PROCHORA (2).

Oculi medii antichi lateralibus majores. Cly-  
 peus oculis anticis latior vel saltem haud  
 angustior..... SYRISCA.

### Genus SYRISCA, nov. gen.

Cephalothorax ovatus convexus, stria media profunda parum longa et remota, striis radiantibus nullis. Oculi postici sat minuti, in linea leviter procurva, late disjuncti, medii a lateralibus latius quam inter se remoti. Oculi antichi in linea leviter procurva breviora quam linea secunda, fere æquidistantes, medii lateralibus majores. Area mediorum trapeziformis saltem æque longa ac lata vel paulo longior, medii antichi posticis majores. Spatium inter laterales antiquos et posticos dimidium diametrum oculi circiter æquans. Pars labialis paulo longior quam latior fere parallela et truncata ad basin utrinque leviter coarctata et subemarginata. Laminæ ad basin valde convexæ ad apicem intus longe et oblique truncatæ extus rotundatæ. Sternum ovale sat longum. Pedes 4,1,2,3 robusti, tarsi cuncti et metatarsi I et II densissime scopulati, metatarsi postici et tibiæ anticæ ad marginem anteriorem leviter scopulati, patellæ muticæ, tibiæ posticæ aculeis dorsalibus fere semper munitæ. Mamillæ superiores articulo 2<sup>o</sup> haud vel vix breviora quam articulo 1<sup>o</sup> graciliore et tereti.

(1) Les espèces de ce genre que nous avons étudiées n'offrent que deux griffes tarsales; à part cela, elles correspondent exactement à la caractéristique du genre *Miturga* Th., et elles ont été déterminées ainsi par le Dr L. Koch; il est probable que la troisième griffe, si longue et si effilée, figurée par cet auteur (Ar. Austr., pl. xxvii, fig. 7 c) n'est autre qu'un faisceau de poils de la scapula. Le Dr Thorell, que nous avons consulté à cet égard, nous écrit n'avoir plus sous les yeux le type du genre *Miturga*, mais que, d'après une préparation microscopique qu'il en a gardée, il lui paraît bien que les trois griffes existent telles qu'elles sont décrites dans sa diagnose. — Certaines espèces du genre *Miturga* feraient ainsi exception au caractère le plus important de la famille des *Drassidæ*.

(2) *Prochora*, genre nouveau ayant pour type *Agræca lycosiformis* Camb. (= *Liocranum fasciatum* E. Sim.), espèce de la région méditerranéenne.

53. *SYRISCA PICTILIS*, sp. nov. — ♂ (pullus). Cephaloth. : long. 8 mill.; lat. 5,7 mill. Abd. : long. 10,2 mill. — Cephalothorax fulvo-rufescens pallide fulvo-pubescent, utrinque vitta lata flexuosa et antice in parte cephalica linea media obscurioribus sed vix expressis notatus. Oculi postici mediocres, medii spatio diametro oculi vix  $\frac{1}{4}$  latiore sejuncti. Oculi medii antichi lateralibus saltem dimidio majores, laterales late ovati fere rotundi. Area mediorum fere æque lata ac longa. Clypeus oculis anticis latior (sed haud duplo latior). Abdomen oblongum supra obscure fulvo-olivaceum in medio sensim dilutius in lateribus inordinate nigro-punctatum et striolatum, in parte prima vitta longitudinali angusta fundo vix obscuriore sed tenuiter nigro-marginata, in parte secunda lineis nigris binis flexuosis parum disjunctis et postice sensim convergentibus notatum, infra omnino pallide testaceum, mamillæ testaceæ. Sternum pallide fusco-rufescens parce albido-pilosum et nigro-setosum. Chelæ fusco-rufescentes robustæ et convexæ valde nigro-setosæ et subtilissime transversim striolatæ. Pedes robusti parum longi obscure fulvo-rufescentes breviter fulvo-pubescentes et sat longe nigro-setosi, metatarsis tarsisque infuscatis. Tibia III aculeis dorsalibus tribus, tibia IV aculeo dorsali subbasilari unico armata. Tibia cum patella IV cephalothorace paulo brevior. — Dakar (Bl.).

*Tegenaria senegalensis* Walck. (Apt., II, p. 12) appartient peut-être au genre *Syrisca*, mais il s'éloigne beaucoup de *S. pictilis* par sa coloration, « ses filières, dit Walckenaer, sont d'une belle couleur noire. »

NOTA. Le genre *Syrisca* est représenté dans la région éthiopienne par les deux espèces suivantes :

*S. RUSSULA*, sp. nov. — ♀. Cephaloth. : long. 7,2 mill.; lat. 5,7 mill. Abd. : long. 8 mill. — Cephalothorax fulvo-ravidus cinereo-pubescent, utrinque vitta lata sinuosa et linea submarginali flexuosa obscurioribus sed parum expressis notatus. Oculi postici mediocres, intervallo mediorum diametro oculi plus dimidio latiore. Oculi antichi æquidistantes, medii lateralibus saltem dimidio majores, laterales late ovati et obliqui. Area mediorum vix longior quam latior. Clypeus oculis lateralibus anticis fere duplo latior. Abdomen late oblongum (valde detritum) fulvum pallide fulvo-pubescent, in parte prima linea fusca exili aream lanceolatam designante ornatum. Sternum pallide fusco-rufescens nitidum parce nigro et albo-pilosum. Chelæ robustissimæ valde convexæ fuscæ parce et valde nigro-setosæ vix distincte striolatæ. Pedes breves et robusti fulvo-rufescentes nigro-setosi et breviter fulvo-pilosi, metatarsis tarsisque infuscatis. Tibia III aculeis dorsalibus binis, tibia IV aculeo dorsali subbasilari unico munitæ. Tibia cum patella IV cephalothoracem longitudine vix æquans. Vulva plaga testacea antice lata et depressa postice valde attenuata et acute triquetra, utrinque lobo rufulo semicirculari limitata, notata. — Abyss. sept. (coll. E. Simon).

*SYRISCA VITTATA*, sp. nov. — ♀. Cephaloth. long. 5 mill.; lat. 3,4 mill. Abd. : long. : 7 mill. — Cephalothorax fere niger fusco-pubescentis, vitta media lata postice sensim attenuata dilutiore rufescente et longe albido-pilosa ornatus. Oculi postici mediocres, medii spatio diametro oculi vix latiore sejuncti. Oculi anticij approximati, medii lateralibus vix  $1\frac{1}{3}$  majores, laterales late oblongi et obliqui. Area mediorum vix vel haud longior quam latior. Clypeus oculis lateralibus anticis vix latior. Abdomen oblongum atro-cinereum infra dilutius et testaceum, supra fusco longe pubescens, antice vitta longitudinali lata, prope medium punctis duobus elongatis et parallelis, dein linea longitudinali et arcuum transversorum abbreviatorum serie, obscure fulvis vix expressis notatum. Sternum fusco-rufescens læve parce et breviter cinereo-pilosum. Chelæ robustæ et convexæ nitidæ fere nigræ parce et valde nigro-setosæ. Pedes obscure fusco-rufescentes, coxis trochanteribus tarsisque dilutioribus, femoribus præsertim anticis et tibiis anticis obscurioribus et fere nigris. Tibiæ cunctæ aculeis dorsalibus carentes. Tibia cum patella iv longitudine cephalothoracem circiter æquans. Plaga vulvæ fusca semicircularis latior quam longior late foveolata et plagula media testacea obtusissime triquetra antice anguste et sat longe producta notata. — Abyssinie : Agaos (Raffray).

#### Sub-Fam. Corinnini.

54. *TRACHELAS PUNCTATUS*, sp. nov. — ♀ (pullus). Long. 4 mill. — Cephalothorax pallide fusco-rufescens latus valde convexus, in medio et in lateribus sat valde punctato-rugosus, antice sensim lævior. Oculi postici mediocres æqui fere æque distantes (spatiis diametro oculi saltem duplo latioribus sejuncti), lineam sat valde recurvam formantes. Oculi anticij inter se parum et fere æque disjuncti in linea valde procurva, medii lateralibus paulo majores. Spatium inter oculos medios anticos et posticos diametro oculi angustius. Sternum chelæque pallide fusco-rufescentia parce rugosa, margine sulci inferiore dentibus tribus, 1<sup>o</sup> reliquis minore, instructo. Abdomen breviter oblongum cinereum breviter et parce albido-pubescentis. Pedes breves et robusti pallide luridi subpellucents, coxis anticis et femoribus I et II ad basin levissime infuscatis, mutici et brevissime pilosi. — Saint-Louis (coll. E. Simon).

Voisin des *T. Rayi* E. Sim., *amabilis* E. Sim., *validus* E. Sim., de la région méditerranéenne. Nous n'en possédons malheureusement qu'une jeune femelle dont les caractères sexuels ne sont pas développés.

55. *CREUGAS SENEGALENSIS*, sp. nov. — ♀. Long. 10,5. mill. — Cephalothorax obscure fusco-rufescens fere niger, tenuiter et uniformiter rugosus et pilis plumosis albidis parum dense vestitus, convexus, stria parum longa sed profunda et lata. Oculi postici parvi æqui in linea modice procurva, medii a lateralibus latius quam inter se remoti sed

spatio diametro oculi circiter duplo latiore sejuncti. Oculi antici parum et æque distantes in linea modice procurva, medii lateralibus plus duplo majores et plus triplo majores quam medii postici. Area mediorum parallela multo latior quam longior. Laterales antici posticis paulo majores ovati. Clypeus oculis anticis duplo latior. Abdomen oblongum cinereo-testaceum pilis plumosis albidis brevibus vestitum. Sternum fusco-rufescens punctato-rugosum. Chelæ fere nigræ robustissimæ ad basin validissime geniculatæ valde rugosæ, margine sulci inferiore dentibus quatuor (basilari reliquis majore), superiore dentibus tribus, medio majore, instructis. Pedes pallide fusco-rufescentes sat longi et robusti sed metatarsis tarsisque gracilibus. Tibia 1 infra aculeis gracilibus 6-6 vel 6-5, metatarsi aculeis 2-2 armati. Tibiæ posticæ aculeis inferioribus lateralibus et in parte apicali aculeo dorsali unico armatæ. Tarsi compressi, antici brevissime scopulati, cuncti fasciculo scopularum parvo sub unguibus muniti. Vulvæ fovea magna parum longior quam latior obtusissime rhomboidalis, plagam nigram nitidissimam in medio stria profunda transversim sectam in parte prima paululum depressam in parte secunda planam includens. — Dakar (Bl.).

Genus TYLOPHORA Pavesi, Rendic. Inst. Lomb., 2<sup>e</sup> sér., t. XIII, 1880, et Ann. Mus. civ. Gen., XV, 1880, p. 374. *Herpyllus* Hentz, in Sillim. Am. Journ. Sc., XXI, 1832, p. 120, et Proceed. Bost. Soc. Nat. Hist., t. IV (ad part. *discretus*). *Agræca* E. Sim., Ann. Soc. ent. Fr., 1877, et Ar. Fr., IV, p. 308, note (ad part. A. *Munieri*).

Generi *Corinnommati* (1) affinis. Cephalothorax similis vel sæpius brevior et crassior sat convexus, stria media sæpissime remotiore, striis radiantibus nullis vel vix expressis. Oculi postici majores et minus disjuncti, medii inter se latius quam a lateralibus disjuncti sed spatio rare diametro oculi multo latius sejuncti. Oculi antici in linea æqualiter procurva approximati æqui vel medii paulo minores (*Munieri*) rarius paulo majores. Area mediorum longior quam latior antice quam postice angustior. Spatium inter oculos laterales anticos et posticos diametro oculi haud vel sæpissime paulo angustius. Clypeus oculis anticis saltem duplo interdum (*micaria*) triplo latior. Chelæ robustæ et convexæ, margine sulci inferiore dentibus binis minutis et disjunctis armato. Pars labialis paulo latior quam longior vel saltem haud longior, leviter attenuata truncata vel obtusa. Laminæ sat breves ad basin convexæ intus longe et oblique truncatæ. Pedes mediocres vel longi, femoribus sat robustis, reliquis

(1) Genre *Corinnomma* Karsch (Zeitschr. Ges. Naturw., LIII, 1880, p. 374) = *Corinna* Thorell non C. Koch.

articulis gracilibus, aculeati, aculeis tibiaram et metatarsorum anticorum debilibus et paucis (in tibiis infra 2-2 vel 3-3). Tarsi metatarsique I et II scopulis raris interdum indistinctis (*micaria*) muniti, tarsi postici fasciculis unguicularibus parvis præditi. Mamillæ breves æquæ. Tegumenta coriacea, pilis plumosis vestita, abdomen sæpissime, præsertim in mare, scuto duriusculo coriaceo vel rugoso obtectum.

Le type de ce genre, *T. Antinorii* Pav., de Tunisie, et *T. Cecchii* Pav., du Choa, nous sont inconnus. Nous rapportons à ce genre les *Agræca Munieri* E. Sim., d'Algérie, et *A. badia* E. Sim., d'Espagne. Il est représenté dans l'Amérique du Nord par plusieurs espèces, notamment par *Herpyllus discretus* Hentz et *Agræca aureoplumosa* Keys., etc. — *Micaria Soyauxi* Karsch, du Congo, appartient peut-être au genre *Tylophora*.

56. TYLOPHORA MICARIA, sp. nov. — ♂. Long. 6,5 mill. — Cephalothorax angustus et longus antice parum postice valde attenuatus, fronte lata et obtusa, stria brevi et profunda prope medium sita, niger dense coriaceus minute et parce rugosus, pilis plumosis brevibus albis vel pallide flavis conspersus. Oculi postici magni, spatio inter mediōs diametro oculi paulo angustiore. Oculi medii antici lateralibus evidenter majores disjuncti sed a lateralibus haud separati, laterales ovati et obliqui. Area mediorum multo longior quam latior et antice quam postice parum angustior. Clypeus oculis anticis plus triplo flatior. Abdomen angustissimum et longissimum, prope medium levissime coarctatum, nigrum, in parte prima vitta longitudinali lata, prope medium vitta transversa maculas duas obliquas nigras includente, postice vitta transversa latissima ex pilis plumosis pallide flavescenti-aureis compositis et prope apicem supra mamillas puncto niveo ornatum. infra antice parce albo-pilosum et utrinque maculis albis tribus, media aliis majore et subtriquetra, marginatum. Sternum nigrum dense coriaceum parcissime rugosum et pilosum. Laminæ nigræ intus late testaceo-marginatæ. Chelæ nigræ transversim subtilissime striolatæ. Pedes longi et gracillimi pallide flavi, coxa trochantere et femore I in parte basilari nigris, reliquis femoribus patellis tibiisque cunctis nigro-lineatis, metatarsis posticis valde infuscatis, tibiis posticis versus apicem leviter incrassatis. Scopulæ vix distinctæ. Pedes-maxillares breves et robusti nigri, femore brevi robusto paululum compresso, patella brevissima multo latiore quam longiore, tibia patella longiore fere æque longa ac lata et parallela extus mutica infra ad basin prope marginem patellæ aculeo et fasciculo setarum munita, tarso maximo reliquis articulis simul sumptis vix breviorē late ovato depresso et extus prope basin breviter marginato, versus apicem



leviter incrassatis. Scopulæ vix distinctæ. Pedes-maxillares breves et robusti nigri, femore brevi robusto paululum compresso, patella brevissima multo latiore quam longiore, tibia patella longiore fere æque longa ac lata et parallela extus mutica infra ad basin prope marginem patellæ aculeo et fasciculo setarum munita, tarso maximo reliquis articulis simul sumptis vix brevior late ovato depresso et extus prope basin breviter marginato versus apicem longissime attenuato, bulbo simplici ad basin valde convexo.

♀ (pullus). Long. 7 mill. — Fere ut in mare sed abdomine paulo crassiore. Pedes-maxillares graciles nigri, tarso saltem ad apicem flavo, tibia fulvo-lineata. — Dakar (Bl.).

57. *TYLOPHORA LORICIFERA*, sp. nov. — ♂. Long. 5,4 mill. — Cephalothorax oblongus crassior quam in præcedenti, postice parum attenuatus truncatus et leviter emarginatus, antice longe et leviter attenuatus, stria brevi evidenter pone medium sita, niger valde et uniformiter granulatus et pilis plumosis albidis vestitus. Oculi postici magni, spatio inter medios diametro oculi vix latiore, inter medios et laterales dimidio angustiore. Oculi antici fere æqui, medii disjuncti sed a lateralibus haud separati, laterales longe ovati. Area mediorum haud multo longior quam latior. Clypeus oculis anticis fere duplo latior. Abdomen oblongum, scuto nigro dense granuloso pilis plumosis pallide flavis vestito supra omnino obtectum, infra utrinque testaceum in medio vitta lata fusco-rufescente leviter rugosa et parce albo-pilosa notatum, epigastere convexa fusca et rugosa. Sternum fere nigrum valde granulatum. Chelæ robustæ fusco-rufescentes. Pedes parum longi, femoribus robustis compressis tenuiter rugosis, fulvo-rufescentes femoribus cunctis et tibiis posticis valde infuscatis et fere nigris, tibiis anticis infra aculeis debilibus binis pone medium sitis tantum armatis, metatarsis infra 2-2 aculeatis. Pedes postici aculeis validis et numerosis armati. Pedes-maxillares breves et robusti fulvo-rufescentes, femore brevi paululum compresso et arcuato, patella longiore quam latiore parallela, tibia patella vix brevior evidenter angustior tereti mutica infra leviter depresso, tarso longe ovato depresso, bulbo ad basin convexo et rotundato antice longe attenuato ad apicem spiraliter contorto. — Dakar (Bl.).

#### SUB-FAM. Clubionini.

58. *CLUBIONA RAVA*, sp. nov. — ♀. Long. 6,4 mill. — Cephalothorax oblongus sat convexus pallide fulvo-ravidus parcissime albido-pilosus, stria media brevissima. Oculi postici æqui sat magni, medii inter se vix

latius quam a lateralibus remoti et spatio diametro oculi saltem duplo latiore sejuncti. Oculi antici in linea recta anguste et æque distantes, medii lateralibus evidenter majores et multo majores quam medii postici. Clypeus angustissimus. Abdomen longe oblongum albido-testaceum parce albido-pilosum. Chelæ fulvo-rufescentes sat robustæ nitidæ, in parte secunda vix distincte transversim striolatæ, margine inferiore sulci dentibus quatuor, 3<sup>o</sup> reliquis majore, instructo. Sternum pedesque pallide lurida. Pedes sat longi, tibiis I et II infra 2-2 aculeatis et metatarsis, prope basin, aculeis longioribus duabus armatis, tibia III infra aculeis binis (4-1) armata. Plaga vulvæ paulo longior quam latior, in parte prima area testacea subquadrata, in parte secunda plagula fulva semi-circulari fusco-marginata notata. — Saint-Louis (coll. E. Simon).

Voisin de *C. germanica* Th. et *C. juvenis* E. Sim., d'Europe.

59. CHIRACANTHIUM GENICULOSUM, sp. nov. — ♂. Cephaloth. : long. 4 mill. — Cephalothorax fulvus antice leviter et sensim infuscatus albido longe pubescens. Oculi antici fere æque et parum disjuncti, medii multo majores rotundati, laterales elongati et transversi. Oculi medii postici anticis saltem duplo minores et inter se multo remotiores, spatio diametro oculi fere duplo latiore sejuncti. Pedes fulvo-testacci, femoribus cunctis aculeatis, femoribus I et II intus in parte secunda aculeis binis, aculeo 2<sup>o</sup> femoris II reliquis robustiore et subdentiformi, tibia I infra aculeis numerosis saltem 12-12 valde iniquis (majoribus et minoribus intermixtis), tibia II aculeis binis minutis subbasilaribus et aculeis binis minutis submediis armatis, metatarsis I et II aculeis basilaribus longis binis et aculeis terminalibus binis minutis et metatarso II aculeo interiore submedio armatis, metatarso IV infra serie aculeorum breviorum munito. Chelæ cephalothorace multo breviores, ad basin fusco-rufescentes versus apicem sensim nigræ, parallelæ ad basin haud angulosæ vix distincte et parcissime transversim striolatæ. Pedes-maxillares fulvi tarso nigro, tibia patella saltem 1/4 longiore tereti seu levissime ovata longe ciliata, apophysa apicali exteriori longa gracili simplici antice recte directa, apophysa superiore carente, tarso longo sat angusto. apophysa basilari retro directa longa gracili et recta apophysæ tibiali fere simili, extus in parte basali margine tarsi paululum dilatata et antice obtuse angulosa. — Dakar (Bl.).

Très voisin de *C. aculeatum* E. Sim., du Soudan (Bull. Soc. zool. Fr., 1884, p. 27); s'en distingue principalement par les rangées d'épines des tibias antérieurs encore plus nombreuses et occupant toute la longueur de l'article (chez *C. aculeatum*, le tibia n'offre que sept à neuf paires

d'épines n'en occupant que les deux tiers basilaires) et par les apophyses tibiale et tarsale de la patte-mâchoire entièrement droites.

Ces deux espèces sont voisines des *C. Mildei* et *C. molle* L. Koch.

D'après le Dr Karsh, *C. pelasgicum* C. Koch aurait été trouvé au Rio Pungo par le major von Homeyer (Mittheil. Munch. Ent. Ver., 1880, p. 145).

#### SUB-FAM. Drassini.

60. DRASSUS SEMITECTUS, sp. nov. — ♀. Long. 8,5 mill. — Cephalothorax parum convexus ovatus antice sat longe attenuatus, fronte obtusa, stria brevi et profunda, fusco-rufescens nitidissimus haud nigro-marginatus albo-sericeo sat longe pilosus. Oculi antici approximati, in linea procurva, medii lateralibus saltem duplo majores rotundati et convexi inter se latius quam a lateralibus remoti sed spatio diametro oculi saltem  $\frac{2}{3}$  angustiore sejuncti, laterales ovati et obliqui. Oculi postici in linea evidenter procurva, medii valde appropinquati (magis quam medii antici inter se) ovati postice convergentes, laterales a mediis late remoti. Medii trapezium paulo longius quam latius et postice quam antice paulo angustius occupantes. Oculi laterales postici anticis minores et ab anticis spatio diametrum oculi circiter æquante sejuncti. Clypeus oculis lateralibus anticis paulo angustior. Abdomen oblongum depressum nigro-sericeum, antice et in medio sensim dilutius et testaceum, longe et sat dense sericeo-pubescent. Sternum elongatum fusco-rufescens nitidum et setosum. Pedes breves et robusti pallide fusco-rufescentes. Patella cum tibia iv longitudinem cephalothoracis fere æquans. Tarsus i metatarso brevior. Tibia i infra mutica. Tibia ii in parte secunda ad marginem interiorem aculeis binis armata. Metatarsi i et ii ad basin biaculeati. Tibiæ iii et iv aculeis dorsalibus carentes. Tarsi cuucti et metatarsi i et ii usque ad basin dense scopulati. Vulvæ plaga magna parallela postice rotundata fusco-nitida, partem testaceam antice late oblongam postice parallelam et angustam marginem posticum haud attingentem includens. — Dakar (Bl.).

Cette espèce ressemble beaucoup aux *D. scutulatus* L. Koch et *D. viator* L. Koch, d'Europe; mais elle s'en distingue par ses yeux médians postérieurs plus resserrés que les antérieurs, et la structure de sa plaque génitale, qui rappelle davantage celle des espèces du groupe de *D. troglodytes*.

NOTA. Nous avons reçu également de Dakar une espèce voisine de *D. macellinus* Th., mais nos exemplaires sont trop jeunes pour être décrits.

61. *PROSTHESIMA INSIPIENS*, sp. nov. — ♀. Long. 5,5 mill. — Cephalothorax elongato-ovatus antice valde attenuatus fere lævis obscure fulvo-olivaceus exiliter nigricanti-marginatus, pilis albidis parcissime vestitus. Oculi antici lineam valde procurvam formantes, magni æqui, medii rotundi spatio dimidio diametro oculi haud latiore disjuncti, laterales late ovati a mediis haud separati. Oculi postici in linea recta, angustissime et fere æque distantes, medii lateralibus paulo majores obtusissime triangulares. Clypeus oculis anticis evidenter latior. Sternum fulvo-olivaceum nitidum parce setosum. Abdomen ovatum depressum nigro-sericeum infra dilutius, mamillis obscure fulvis. Chelæ fulvo-rufescentes nitidæ haud striatæ, intus valde et dense nigro-crinatæ. Pedes robusti sat breves fulvo-olivacei versus extremitates paululum ferrugineo-tincti. Tibiæ I et II et metatarsus I inermes, metatarsus II infra prope basin breviter biaculeatus, metatarsi tarsique cuncti setosi haud scopulati. Tibia I patella evidenter longior haud latior apicem versus paululum attenuata. Tibia cum patella IV cephalothorace longior. Vulvæ plaga magna fusca nitida vix longior quam latior, antice rotundata, utrinque obtusissime angulosa, postice obtusa, costis cylindræis binis fere contiguïs rectis et integris longitudinaliter secta.

♂. Long. 5 mill. — Pedes-maxillares fulvo-olivacei apice tibiæ tarsoque valde infuscatis, femore paulum compresso et leviter arcuato infra haud dilatato supra 1-3 aculeato, patella fere duplo longiore quam latiore ad basin atque ad apicem modice attenuata, tibia patella brevior ad basin angustior apicem versus sensim incrassata, apophysa apicali nigra valida articulo non multo brevior antice directa et supra leviter curvata apice truncata vel minutissime bituberculata, tarso magno ovato convexo, bulbo nigro ovato sat convexo. — Dakar (Bl.).

Très voisin de *P. vernalis* L. Koch; s'en distingue, chez la femelle, par le bandeau visiblement plus large que les yeux antérieurs, le métatarse de la première paire inermes et la structure de l'épigyne (cf. Ar. Fr., III, p. 85); chez le mâle, par le tibia de la patte-mâchoire dépourvu de longs crins en dessus, par l'apophyse régulièrement arquée dès la base et tronquée à l'extrémité.

62. *PROSTHESIMA SUBÆNEA*, sp. nov. — ♀. Long. 6,2 mill. — Cephalothorax elongato-ovatus niger subtiliter coriaceus. Oculi antici lineam valde procurvam formantes, medii rotundati spatio diametrum oculi circiter æquante disjuncti, laterales a mediis haud separati evidenter majores ovati et obliqui. Oculi postici in linea subrecta, fere æquidistantes, spatiis diametro oculi vix 1/3 angustioribus disjuncti, medii late-

ralibus paulo majores plani et leviter angulosi. Clypeus oculis lateralibus anticis angustior. Abdomen breviter ovatum nigrum, infra leviter cyaneo-tinctum supra obscure cinereo-pilosum. Sternum fusco-rufescens nitidum minutissime et parcissime punctatum. Chelæ nigræ nitidæ parce setosæ vix distincte transversim striolatæ. Pedes breves et robusti nigricantes, femoribus anticis infra longitudinaliter olivaceo-maculatis, tarsis cunctis dilutioribus et rufescentibus. Tibiæ I et II muticæ. Metatarsi I et II prope basin biaculeati. Tibia I; patella longior haud crassior, versus apicem leviter attenuata. Tibia cum patella IV cephalothorace paulo longior. Tarsi metatarsique I et II usque ad basin sat longe et dense scopulati. Plaga vulvæ magna fusca paulo longior quam latior, antice truncata cum angulis productis obtusis et tenuiter marginatis, postice rotundata, striis duabus longitudinalibus abbreviatis et stria transversa leviter sinuosa aream mediam subquadratam sed antice apertam designantibus notata. — Dakar (Bl.).

63. PROTHESIMA COMPARILIS, sp. nov. — ♀. Long. 8 mill. — Cephalothorax elongato-ovatus subtiliter et dense coriaceus ater opacus parce albido-pilosus. Oculi antici in linea valde procurva, medii rotundati spatio diametro oculi paulo angustiore sejuncti, laterales a mediis vix separati majores late ovati et obliqui. Oculi postici in linea recta, valde appropinquantes, medii inter se paulo remotiores vix vel haud majores leviter et obtusissime angulati. Clypeus oculis lateralibus anticis vix angustior. Abdomen breviter ovatum depressum nigrum obscure et sat longe fulvo-pubescentibus. Chelæ nigræ nitidæ valde et parce setosæ, in parte apicali evidenter transversim striolatæ. Sternum nigrum nitidum minutissime et parce punctatum. Pedes breves et robusti sat longe pilosi, atri, tarsis cunctis metatarsisque I et II pallide fusco-rufescentibus. Tibiæ I et II muticæ. Metatarsi I et II infra prope basin biaculeati et prope medium ad marginem interiorem uniaculeati. Tibia I patella longior haud crassior versus apicem sensim attenuata. Tarsi metatarsique I et II usque ad basin sat longe sed parum dense scopulati. Tibia cum patella IV cephalothorace æquilonga seu vix brevior. Plaga vulvæ fere ut in præcedenti sed area media majore et postice late emarginata cum angulis paululum productis et obtusis. — Dakar (Bl.).

Cette espèce et la précédente se rapprochent beaucoup par la structure de la plaque génitale des *P. subterranea* C. K., *clivicola* L. K., *ænea* E. Sim., etc., d'Europe.

64. PROTHESIMA IMPEXA, sp. nov. — ♀. Long. 6 mill. — Cephalothorax elongato-ovatus ater subtilissime coriaceus parce et longissime



albido-pilosus. Oculi antichi in linea sat procurva, medii rotundati spatio diametro oculi latiore disjuncti, laterales a mediis anguste disjuncti majores ovati et obliqui. Oculi postici mediocres æqui, medii elongati et transversi inter se latius quam a lateralibus remoti spatio diametrum oculi saltem æquante sejuncti. Clypeus oculis lateralibus anticis saltem duplo latior. Abdomen oblongum, supra atrum sat dense et longe fulvonitido pubescens, infra dilutius et testaceum. Sternum pallide fuscorufescens nitidum minute et parce (in medio densius) punctatum et parce setosum. Chelæ robustæ fuscae nitidæ transversim subtiliter et parce striolatæ parce et valde nigro-crinatæ. Pedes robusti sat breves obscure fusco-olivacei, metatarsis tarsisque dilutioribus, sat longe setulosi. Tibiæ metatarsique I et II mutici. Tibia I patella longior haud crassior versus apicem attenuata. Tibia cum patella IV cephalothorace æquilonga vel vix brevior. Tarsi metatarsique I et II rare et sat longe scopulati. Plaga vulvæ longior quam latior, antice posticeque rotundata, postice leviter dilatata et paululum longitudinaliter sulcata, antice fovea testacea parva latiore quam longiore in processum angustum et lanceolatum medium vix attingentem producta, notata. — Dakar (Bl.).

65. *PYTHONISSA CINEREO-PLUMOSA* E. Sim., Ar. Fr., IV, p. 203 (note). — Dakar (Bl.). Commun dans le sud de l'Algérie et de la Tunisie.

66. *PYTHONISSA LYNX*, sp. nov. — ♀. Long. 8—9 mill. — Cephalothorax parum convexus subniger parce cinereo-pilosus, vitta media lata postice leviter ovata et declivitatem posticam haud attingente vitteque marginali angustiore et sinuosa dilutioribus pilis plumosis cinereo albidis dense obtectis ornatus. Oculi antichi in linea validissime procurva, magni et subæqui, medii a lateralibus angustissime separati sed inter se spatio diametro oculi circa  $\frac{1}{3}$  angustiore sejuncti. Oculi postici in linea parum recurva, parum et fere æque distantes, medii plani fere rotundati vix angulosi. Clypeus verticalis planus, oculis anticis multo latior. Abdomen late oblongum, leviter depressum, cinereo-pubescens et pilis plumosis albidis antice et postice dense in medio parcius vestitum, postice supra mamillas lineolis impressis quatuor notatum, infra dilutius. Sternum coxæque nitida parce pilosa fusco-rufescentia. Pedes parum longi olivacei vel rufescentes, sat longe nigro-setosi, tibiis I et II infra aculeis gracilibus 3-2 et intus aculeo unico, metatarsis I et II infra prope basin aculeis paulo validioribus binis, aculeo apicali atque aculeo interiore instructis, patellis I et II intus minutissime uniaculeatis, patella III utrinque biaculeata, patella IV utrinque uniaculeata, tibiis metatarsisque III et IV aculeis numerosis ad latera et infra atque aculeis dorsalibus 2 vel 3



armatis. Tibia cum patella iv cephalothorace haud longior. Plaga vulvæ plana fulva longior quam latior parallela antice truncata postice rotundata, parte media longitudinali antice leviter attenuata postice marginem haud attingente et tridentata, dente medio lateralibus longius producto acutissimo et crasse fusco-marginato. — Dakar (Bl.).

Appartient au groupe des *P. exornata* G. K. et *Aussereri* L. K., très répandu dans les régions méditerranéennes australes; se distingue de ses congénères par ses yeux antérieurs égaux et par la structure remarquable de son épigyne, qui rappelle un peu celle de *Prosthesima serotina* L. K.

#### FAM. **Scytodidæ.**

67. SCYTODES THORACICA Latr. — Dakar (Bl.).

68. SCYTODES BERTHELOTI Luc., Hist. Nat. Can., etc., Art., p. 25, pl. VI, fig. 9. — Saint-Louis; Dakar.

Découvert aux îles Canaries, retrouvé depuis dans le nord de l'Afrique et en Espagne.

69. SCYTODES VELUTINA Lowe, Zool. Journ., V, 1835, p. 322, pl. XLVIII. *S. amarantea* Vinson, Ar. Réunion, etc., 1864, p. 11, pl. 1, fig. 2. *S. immaculata* L. Koch, Æg. n. Abyss. Ar., 1875, p. 27, pl. III, fig. 2. — Dakar (Bl.).

Découvert aux îles Madères; répandu dans presque toutes les régions chaudes de l'Afrique.

70. SCYTODES MAJOR E. Sim. — *S. thoracica* Vinson, Ar. Réunion, etc., p. 4, pl. 1, fig. 1 (non Latr.).

*S. Bertheloti* valde affinis sed magnitudine fere duplo majore, spatio inter oculos anticos et marginem clypei diametro oculi paulo latiore. pedibus, præsertim in ♂, multo longioribus, in ♂ femoribus anticis infra spiculorum nigrorum seriebus duabus instructis.

Très commun à Saint-Louis, dans les maisons; se trouve aussi à l'île de la Réunion (Vinson).

#### FAM. **Filistatidæ.**

71. FILISTATA TESTACEA Latr. — Saint-Louis (Maindr.).

#### ORDO **PEDIPALPI.**

72. DAMON MEDIUS Herbst, Natursyst. Ungef. Ins., I h., 1797, p. 77-79, pl. IV, fig. 1 (*Phalangium*). *Phrynus bassamensis* Luc., in Thoms., (1885)

Archiv. entomol., II, 1858, p. 434. *P. Kochi* Butler, Ann. Mag. nat. hist., 1873, p. 118, pl. VI, fig. 8. *P. tibialis* E. Sim., Bull. Soc. zool. Fr., 1876, p. 12. — Dakar (Bl.).

Répandu sur les côtes occidentales d'Afrique, depuis le Sénégal jusqu'au Benguela.

### ORDO SCORPIONES.

73. SCORPIO IMPERATOR C. Koch, Ar., IX, 1842, p. 1, fig. 695 (*Buthus*). *Heterometrus imperator* E. Sim., Rev. Mag. Zool., 1872.

Plusieurs individus pris à Thiès, sur la ligne de Saint-Louis à Dakar (coll. E. Pougnet). — *S. imperator* est remplacé à Liberia et en Assinie par *S. Simoni* L. Becker, qui n'en est peut-être qu'une variété locale, et au Gabon par *S. Ræseli* E. Sim., dont les caractères sont plus tranchés.

74. ISOMETRUS MACULATUS Degeer. — *S. gabonensis* Luc., in Thoms., Archiv. entomol., 1858. — Saint-Louis; Dakar.

Répandu dans toutes les régions chaudes du globe; probablement introduit au Sénégal; déjà indiqué par Gervais d'après un exemplaire de la collection Latreille.

75. BUTHUS AUSTRALIS L., 1758. — *Androctonus funestus* Hempr. et Ehr., Luc., Gerv., etc. *Androctonus Hector* et *Diomedes* C. Koch. — Sénégal (Muséum); déjà indiqué par Gervais d'après un exemplaire de la collection Latreille.

76. BUTHUS NIGROCARINATUS E. Sim., Ann. Soc. ent. Fr., 1874, p. 280. — Saint-Louis; se trouve aussi à Sierra-Leone.

NOTA. C'est probablement à cette espèce qu'il faudra restituer le nom de *B. hottentota* Fabr., qui a été appliqué par les auteurs à plusieurs espèces très différentes. *A. Pandurus* C. Koch en serait synonyme.

Cette espèce est très voisine des *B. minax* L. Koch, *scaber* Hempr. et Ehr., *Jickelii* Pav., *Confucius* E. Sim., *Martensi* Karsch, etc., formant un groupe dont la révision serait nécessaire.



## APPENDICE

---

### Descriptions de plusieurs espèces africaines nouvelles.

#### ATTIDÆ.

*SALTICUS ICHNEUMON*, sp. nov. — ♂. Long. 9 mill. — Cephalothorax fulvo-rufescens, parte cephalica lucentiore antice nigro-marginata postice macula oculari nigra utrinque notata. Pili oculorum longi pauci albi. Petiolum abdominale longissimum. Abdomen subcylindratum ante medium valde constrictum, fulvum nitidum parce albo-pilosum. Mamillæ nigre. Chelæ cephalothorace vix breviores, rufescentes versus marginem interiorem leviter æneo-tinctæ, planæ subtiliter ruguloso-striolatæ versus basin et apicem paulum attenuatæ, intus acute carinatæ, sulci margine superiore dentibus acutis septem subæquis et fere æque distantibus, inferiore dentibus minutissimis septem vel octo armatis, ungue longissimo simplici. Pedes flavi tarso et apice metatarsi 1 nigris, tibia 1 infra 3-3, tibia 2 2-2, metatarsis 1 et 2 2-2 breviter et gracillime aculeatis. Pedes-maxillares minuti fulvi tibia tarsoque infuscatis nigrisve, chelis multo breviores, tibia patella haud brevior paulo crassior apophysa apicali brevi et careniformi munita, tarso ovato convexo. — Zanzibar.

*HARMOCHIRUS LUCULENTUS*, sp. nov. — ♂. Long. 2 mill. — Cephalothorax niger squamulis albis et aureis et postice in declivitate pilis simplicibus albis parce vestitus. Pars cephalica postice latior quam longior supra validissime reticulato-rugosa. Clypeus in medio dense albo-pilosus. Abdomen subrotundum, scuto nitidissimo nigerrimo et fere glabro supra obtectum, infra squamulis læte micantibus ornatum. Pedes nigri parce albo-squamulati et sublineati, metatarsis obscure rufescentibus tarsis fulvis. Femur 1 latissime clavatum, tibia 1 late ovata supra et infra longe ciliata. Chelæ nigro-æneæ valde rugosæ. Pedes-maxillares minuti, nigri, patella tibiaque albo-squamulatis, tibia patella multo brevior extus apophysa simplici et gracili articulo vix brevior armata, tarso minuto attenuato, bulbo simplici. — Zanguebar.

*H. malaccensi* E. Sim., valde affinis sed tibia antica ovata haud globosa, et clypeo dense albo-piloso præsertim differt.

*MEVIA COMOSISSIMA*, sp. nov. — ♂. Long. 3 mill. — Cephalothorax nitidus fusco-rufescens antice prope oculos niger, squamulis minutis pronis argenteis squamulis aureis et purpureis paucis intermixtis ves-

titus atque ad marginem frontalem pilis cinereis densis et longis cristam formantibus ornatus. Area oculorum sat longa postice quam antice paulo angustior et cephalothorace vix angustior. Pili oculorum supra longi cinerei infra breviores albidii, pili clypei argentei squamiformes. Clypeus dimidio oculorum mediorum latior. Abdomen angustum et longum luridum, squamulis argenteis leviter purpureo et viridi micantibus obtectum, supra squamulis pallide flavis et opacis vittas duas formantibus decoratum. Mamillæ nigricantes. Sternum flavum albo-pilosum. Pedes longi, antici fusci metatarso tarsoque testaceis, reliqui pedes flavi tibiis metatarsisque ad apicem anguste fuscis. Tibiæ I et II infra 3-3 aculeatæ atque aculeis lateralibus et intus et extus munitæ. Metatarsi postici ad basin prope medium atque ad apicem aculeati. Pedes-maxillares brevissimi flavi albo-argenteo pilosi et squamulati, femore ad basin infuscato, patella vix longiore quam latiore, tibia brevior extus et infra dilatata sed late foveolata antice in apophysam brevem et conicam producta, tarso angusto subtereti, bulbo bicalcarato. — Congo : Landana (L. Petit).

*MEVIA VIBRABUNDA*, sp. nov. — ♂. Long. 5,8 mill. — Cephalothorax niger antice subtiliter coriaceus, squamulis lætissime viridi-aureis, squamulis violaceo-purpureis præsertim in parte thoracica intermixtis, vestitus. Area oculorum lata postice cephalothorace vix angustior. Pili oculorum pauci cinereo-albidi. Clypeus fere glaber dimidio oculorum mediorum paulo angustior. Abdomen angustum nigrum squamulis viridi-aureis vestitum, utrinque squamulis violaceo-purpureis vittam parum expressam formantibus et infra prope plicam epigasterem pilis albis simplicibus paucis munitum. Sternum fulvum albido-pilosum. Chelæ longæ fuscæ subtiliter coriaccæ et transversim striolatæ ad apicem prope radicem unguis extus convexæ. Pedes antici robusti fusci metatarso tarsoque flavis sed metatarso apice nigro, reliqui pedes luridi. Patella I infra ad apicem minute dentata. Tibiæ I et II infra 3-3 aculeatæ sed aculeis lateralibus carentes, metatarsi postici prope basin aculeis binis in medio aculeo unico atque aculeis apicalibus ordinariis instructi. Pedes-maxillares graciles sat longi flavi albo-pilosi tarso nigricante, patella longiore quam latiore, tibia brevior apophysa apicali nigra sat longa leviter arcuata et supra prope medium dentata instructa, tarso angusto, bulbo simplici nigro ad basin breviter et obtusissime producto. — Madagascar.

*HELIOPHANUS HAMFER*, sp. nov. — Long. 4 mill. — Cephalothorax niger subtiliter coriaceus fulvo-pubescentis? altus postice valde dilatatus,

area oculorum latiore postice quam antice et postice cephalothorace multo angustiore. Pili oculorum paucissimi breves albidi. Clypeus fere glaber. Abdomen cephalothorace brevius nigrum, supra squamulis minutis elongatis kete cupreis, infra pilis raris albidis vestitum. Sternum nigrum

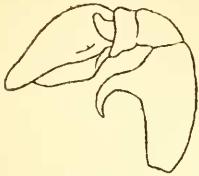


Fig. 1. Patte-mâchoire du mâle de profil.

parce albo-setosum. Chelæ longæ nigro-æneæ transversim rugatæ. Pedes sat longi longe pilosi nigri, metatarsis tarsisque (saltem I, II et III) fulvo-rufescentibus, femoribus anticis compresso-dilatatis, metatarso cum tarso IV paulo longiore quam patella cum tibia. Pedes-maxillares fuscii nigropilosi, femore compresso in parte secunda infra sensim dilatato atque apophysa robusta cylindrata

validissime hamata et simpliciter acuta armato, patella brevi et crassa, tibia brevior infra antice obtuse et breviter producta extus ad marginem apophysa brevi depressa et supra arcuata armata, tarso longe ovato, bulbo parum convexo. — Mozambique.

**HELIOPHANUS ORCHESTA**, sp. nov. — ♂. Long. 2,9 mill. — Cephalothorax niger subtiliter coriaceus, parte cephalica squamulis æneo micantibus, thoracica pilis fulvis dense vestitis, linea marginali exili albā cinctus. Area oculorum vix latior postice quam antice et postice cephalothorace vix angustior. Pili oculorum pauci albidi. Clypeus fere glaber.

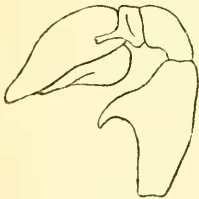


Fig. 2. Patte-mâchoire du mâle de profil.

Abdomen breve, supra fulvo-æneo pubescens antice arcu albo marginatum et postice vitta transversa alba in medio interrupta ornatum, infra albo-squamulatum. Sternum nigrum parce albo-squamulatum. Chelæ breves fusco nigrove æneæ, transversim rugatæ. Pedes breves flavi vel fulvi, femoribus infuscatis, tibiis obsolete fusco-lineatis, albo-squamulati. Pedes-maxillares fuscii vel olivacei albido-squamulati, femore valde compresso infra dilatato

atque apophysa ad basin latissima sed valde triangulariter attenuata simpliciter acutissima et uncatā armato, patella sat longa, tibia multo brevior transversa extus ad apicem apophysa minuta gracillima recta apice depressa truncata et minutissime excisa armata, tarso longe ovato, bulbo ad basin valde convexo. — Zanzibar.

*H. cupreo* Walck. affinis differt apophysa femorali acutissima, etc.

**PHILEGRA BAIRSTOWI**, sp. nov. — ♀. Long. 8 mill. — Cephalothorax niger fulvo-pubescens?. Pili oculorum pauci et breves rufi. Clypeus fere glaber. Abdomen late oblongum nigrum nigro-pubescens, vitta

marginali lata albido-flavescente postice supra mamillas interrupta et antice linea media exili medium dorsum haud attingente ornatum, infra nigro-cinereum. Pedes-maxillares, femore nigro excepto, flavescentes, longe albido-pilosi. Pedes nigri coxis ad basin tibiisque subtus dilutioribus, metatarsis anticis fulvo-rufescentibus ad basin infuscatis, metatarso iv fusco, tarsis cunctis flavis. Vulvæ fovea semicircularis plagam magnam fusco-nitidam paulum trapeziformem postice late truncatam et in medio minute excisam includens. — Port-Elizabeth (Bairstow).

Genus CYLLOBELUS, nov. gen.

Generi *Phlegræ* affinis. Cephalothorax fere similis sed area oculorum evidenter latiore postice quam antice et postice cephalothorace non multo angustiore. Oculi seriei secundæ evidenter ante medium inter oculos laterales anticos et oculos posticos siti. Pedes longiores. Patella et tibia iii multo breviores et haud crassiores quam iidem articuli iv. Metatarsi longi et graciles anticis tibiis vix breviores et tarsis multo longiores. Metatarsi postici cum tarsis longiores quam patellæ cum tibiis. Tibiæ aculeis dorsalibus carentes. Patellæ i et ii muticæ, iii et iv biaculeatæ. Pubes valde squamosa. Cætera ut in *Phlegra*.

CYLLOBELUS CILIATUS, sp. nov. — ♀. Long. 7,5 mill. — Cephalothorax fulvo-rufescens, area oculorum nigra, dense fulvo-cinereo squamulatus, linea marginali exili nivea cinctus. Pili oculorum coccinei. Pili clypei nivei lineam transversam angustam sub oculis formantes. Abdomen longe oblongum nitidissimum fere glabrum, in parte prima fusco-lividum, in parte secunda nigro-cyaneum, maculis parvis flavis in series duas postice leviter convergentes ordinatis decoratum, infra fulvum. Chelæ sternum pedesque fulvo-rufescentia, femoribus tibiisque anticis valde infuscatis posticis plus minus fusco-lineatis. Tibia i incrassata leviter ovata infra dense et longe nigro-ciliata. Plaga vulvæ fusca subrotunda sed postice paululum attenuata et truncata, fovea media profunda notata. — Abyssinie : Agaos (Raffray).

CYLLOBELUS NIGRO-CYANEUS, sp. nov. — ♀. Long. 9 mill. — Cephalothorax niger obscure fulvo-pubescentis et parce albo-squamulatus, parte cephalica squamulis minoribus cyaneo et purpureo micantibus ornata. Pili oculorum pauci albi. Clypeus fere glaber. Abdomen late oblongum nigrum squamulis obscure cyaneo-micantibus antice squamulis albis majoribus intermixtis vestitum, maculis magnis quatuor flavis anticis subrotundis posticis transversis et extus productis ornatum, infra pallide æneo-squamulatum et late albo-marginatum. Sternum nigrum albo-



squamulatum. Chelæ rufescentes subtiliter coriacea squamulis albis et setis brevibus subspiniformibus parce armatæ. Pedes, femoribus nigris exceptis, fusco-rufescentes nigricanti-lineati omnino albo-squamulati, tibiis anticis haud incrassatis nec ciliatis. Plaga vulvæ magna nigra rotundatim biimpressa. — Abyss. : Agaos (Raffray).

CYLOBELUS LUCIPETA, sp. nov. — ♂. Long. 4 mill. — Cephalothorax brevior quam in præcedentibus, parte thoracica vix  $1/4$  longiore quam cephalica, fulvo-rufescens utrinque maculis ocularibus nigris latis notatus aurantiaco-pubescentis et anguste albo-marginatus. Pili oculorum coccinei. Pili clypei crassi nivei squamosi. Abdomen fulvum squamulis magnis et latis in parte prima albis in parte secunda rufo-micantibus obtectum et in medio vitta transversa flavo-squamata anguste fusco-marginata sectum, infra argenteo-squamatum. Sternum fulvum albo-squamatum. Pedes fulvo-rufescentes, antichi robustiores leviter infuscati. Pedes-maxillares fulvi, tibia patella multo brevior recte transversa apophysa apicali in parte prima recta et crassa in parte secunda gracillima et oblique infra inflexa armata, tarso minuto tibia vix latiore longe attenuato, bulbo simplici ad basin late et oblique secto versus apicem longissime attenuato et paululum incurvo. — Zanguebar.

NEETHA CATULA, sp. nov. — ♂. Long. 3 mill. — Cephalothorax niger in medio transversim dilutior et rufescens, parte cephalica fulvo prope marginem frontalem rufescenti-squamata, thoracica in medio atque ad marginem crasse albo-squamata. Pili oculorum aurantii. Clypeus utrinque crasse albo in medio parcius fulvo-pubescentis. Abdomen breve nigrum antice albo-ciliatum, paulo ante medium vitta transversa, in parte secunda maculis transversis 3 vel 4 seriem mediam formantibus et utrinque maculis minutis et rotundatis binis niveo-squamatis ornatum, infra parce albo-pilosum. Sternum partes oris chelæque nigra. Pedes 1 robustissimi, nigri metatarso tarsoque vix dilutioribus, femore late clavato infra parce albo-ciliato. Reliqui pedes rufescentes parce albo-squamulati. Pedes-maxillares mediocres, fulvi et, tarso excepto, crasse albo-pilosi, patella parallela longiore quam latiore, tibia paulo brevior et graciliore apophysa apicali nigra gracili recta et acuta articulo brevior armata, tarso parvo breviter et anguste ovato, bulbo disciformi stylo nigro curvato antice munito. — Zanguebar.

#### Genus TARNE, nov. gen.

Generi *Saiti* E. Sim. valde affinis, differt tarsis pedum insigniter crassis et paululum fusiformibus, I et II multo longioribus III et IV haud

brevioribus quam metatarsis, tibiis metatarsisque I et II aculeis validis inferioribus et lateralibus instructis, patellis cunctis biaculeatis, patellis et tibiis III et IV longitudine æquis.

TARNE DIVES, sp. nov. — ♀ (pullus). Long. 4,5 mill. — Cephalothorax niger nitidus pilis viridi et purpureo-micantibus vestitus, antice setis nigris longioribus conspersus. Pili oculorum pauci sordide flavi. Clypeus fere glaber. Abdomen breve nigrum splendide viridi et purpureo-micanti pubescens, in medio vitta transversa latissima intense nigra postice supra mamillas fasciculo pilorum alborum decoratum, infra simpliciter albo-pilosum. Pedes-maxillares longi fusci, tibia patella longiore tereti, tarso tibia parum longiore leviter ovato. Pedes fusci, metatarsis anticis coxisque olivaceis, tarsis cunctis metatarsisque posticis luridis. — Congo : Landana (L. Petit).

HASARIUS INSIGNIS, sp. nov. — ♂. Long. 5,5 mill. — Cephalothorax niger, parte cephalica pilis longis obscure rufis et utrinque pilis flavidis vestita et pone oculos medios macula quadrata albo-pilosa notata, parte thoracica parcissime et longe albo-pilosa. Oculi antici subcontigui, pili oculorum obscure rufi sed inter oculos medios albidii. Clypeus fere glaber. Abdomen breve nigrum pilis albidis antice pilis rufulis intermixtis parce vestitum. Sternum nigrum parce pilosum. Chelæ nigro-cupreae transversim striolatae. Pedes fulvo-olivacei late nigro-annulati, femoribus anticis fere omnino infuscatis. Pedes I reliquis pedibus multo longiores præsertim trochanteribus et patellis. Pedes-maxillares parum longi nigri nigro et fulvo setosi, patella longiore quam latiore subparallela, tibia brevior et angustior ad marginem anticum paululum producta et obtusa ad angulum anteriorem apophysis brevi acuta leviter arcuata et infra directa armata, tarso longo et angusto tereti, bulbo parvo basi truncato. — Mayotte.

Species trochanteribus et patellis anticis longissimis eximie distincta (1).

CYRBA BIMACULATA, sp. nov. — Long. 5 mill. — Cephalothorax brevior et altior quam in *C. algerina* antice posticeque magis declivis, fulvo-ravidus coccineo-pubescens, parte cephalica utrinque prope oculos latissime nigro-marginata et in medio maculis nigricantibus binis minoribus subgeminatis notata. Abdomen testaceum?. Sternum pedes chelæque fulvo-rufescentia parce coccineo-pilosa. Area vulvæ magna plana sub-

(1) Comme nous l'avons déjà dit, nous restreignons le genre *Hasarius* aux espèces dont la marge inférieure des chélicères offre deux dents géminées en forme de carène : type *H. Adansoni*.

rotunda, sed postice abrupte angustiore et acute excisa, utrinque fusco-marginata in medio olivacea et parce punctata. — Congo : Landana (L. Petit).

LINUS (1) AFRICANUS, sp. nov. — ♂. Long. 7 mill. — Cephalothorax fusco-rufescens albo et fulvo-pilosus, parte cephalica supra dilutior et rufo-pubescente. Pili oculorum rufuli. Clypeus utrinque fere glaber macula media magna subtrapeziformi niveo-pilosa ornatus. Abdomen fuscum pilis subsquamosis albis rufisque dense vestitum et fasciculis validis setarum parce ornatum. Sternum sordide flavido-pilosum et squamatum. Pedes fusi rufo alboque pubescentes, tarsis fulvis, tibiis infra longissime nigro-fimbriatis. Pedes-maxillares robusti flavi, femore infuscato, patella tibiaque albo tarso flavo longe pilosis, tibia patella brevior, extus apophysa fulva validissima ad apicem paululum attenuata et incurva infra excavata fere perpendiculariter armata, subtus apophysa minore nigra et conica munita, tarso late ovato supra usque ad medium alte carinato prope basin minute dentato, bulbo magno ovato. — Congo : Landana (L. Petit).

*L. fimbriato* Dolesch. valde affinis, differt tarso pedum-maxillarum majore et altius carinato, apophysa tibiali exteriori obtusa (in *S. fimbriato* ad apicem abrupte acuta et uncata), etc.

#### Genus HISPO, nov. gen.

Cephalothorax longus in parte prima parallelus in parte secunda leviter dilatatus, parte cephalica plana supra leviter impressa et utrinque pone oculos ser. 2<sup>ae</sup> paululum coarctata, parte thoracica parum longiore paulo convexiore. Oculi antici contigui in linea recta, validissime inæquales, medii maximi. Area oculorum paulo longior quam latior angustior postice quam antice et postice cephalothorace multo angustior. Oculi ser. 2<sup>ae</sup> longe ante medium inter laterales anticos et posticos siti. Clypeus nullus. Chele brevissimæ, margine sulci inferiore dentibus minutis contiguis 5 vel 6, margine superiore dentibus quatuor, 2<sup>o</sup> reliquis majore, instructis. Pars labialis longior quam latior levissime attenuata apice truncata, stria transversa prope basin impressa. Sternum anguste elongatum sed paulo latius quam coxæ intermediæ, antice inter coxas anticæ valde depressum attenuatum et leviter canaliculatum. Pedes breves, antici robustissimi et compressi femore clavato, 4, 4, 2, 3, tibiæ meta-

(1) Nom nouveau proposé par M. Peckham pour remplacer celui de *Sinis* Thorell, employé antérieurement (Heer, Coléopt., 1862).

tarsisque I et II omnino mutici, postici parce et breviter aculeati. Patella et tibia III multo breviores quam iidem articuli IV.

HISPO CINGULATA, sp. nov. — ♀. Long. 9 mill. — Cephalothorax nigro fuscus leviter rufescenti-tinctus pilis albis crassis conspersus, parte cephalica utrinque paululum depressa et inordinate transversim rugata. Pili oculorum pauci albidi. Abdomen longe-angustum teretiusculum flavum apice nigrum, in parte prima linea longitudinali et utrinque linea obliqua abbreviata, prope medium linea transversa et postice linea simili niveo-pilosis et fusco-marginatis supra decoratum, infra fulvo-testaceum. Chelæ nigrae. Sternum fusco-rufescens nitidum. Pedes antici breves et robusti, femore clavato, læte fusco-castanei, pedes postici fulvi parce nigro-aculeati. Pedes-maxillares pallide flavi. Area vulvæ nigra transversa semilunaris postice fulvo-marginata. — Madagascar.

Genus HOLCOLÆTIS, nov. gen.

Præcedenti sat affinis. Cephalothorax humilis planus utrinque ample rotundatus, antice posticeque attenuatus fere ut in *Marpissa* et præsertim in *Holoplati*, parte thoracica cephalica duplo longiore. Oculi antici in linea recta, disjuncti. Area oculorum multo latior quam longior postice paululum dilatata sed cephalothorace multo angustior. Oculi ser. 2<sup>ae</sup> magni (lateralibus anticis haud duplo minores) longe ante medium inter oculos laterales anticos et posticos siti. Oculi ser. 3<sup>ae</sup> parum minores quam laterales. Clypeus angustissimus. Chelæ robustæ, margine inferiore dentibus minutissimis 4 vel 5 contiguis, superiore dentibus contiguis 5 vel 6, ultimo reliquis majore, armatis. Sternum anguste ovatum antice valde attenuatum et subacuminatum. Pars labialis haud striata longior quam latior parum attenuata et obtuse truncata. Laminæ longæ haud incrassatæ obtusæ leviter divaricatæ. Pedes breves, 4, 1, 2, 3, antici robustissimi et compressi, tibiæ metatarsique I et II (aculeo tibiali apicali minutissimo excepto) mutici. Patellæ III et IV aculeo interiore minuto armatæ, tibiæ III et IV aculeis lateralibus atque inferioribus validis, metatarsi III et IV aculeis plurimis instructi. Patella cum tibia III multo brevior quam patella cum tibia IV. Metatarsus cum tarso IV paulo brevior quam patella cum tibia. Pubes in parte squamosa.

HOLCOLÆTIS XERAMPELINA, sp. nov. — ♀. Long. 13,5 mill. — Cephalothorax niger in medio rufescens utrinque obscure fulvo in medio cinereo-albido et fulvo dense et longe pubescens. Pili oculorum supra albidi in medio et infra obscure rufuli. Abdomen longe oblongum depressum nigrum, supra in lateribus fulvo-pilosum in medio vitta latissima antice

integra postice utrinque flexuosa et subdentata crebre et longe albido et fulvo-pilosa ornatum, infra brevius albido-pubescens et lineis nigricantibus tribus, lateralibus postice convergentibus, notatum. Sternum fuscum nitidum parce albido-pilosum. Chelæ nigrae nitidae parce setosae. Pedes fusco-rufescentes longe pilosi, metatarsis<sup>1</sup>tarsisque dilutioribus sed metatarsis ad apicem nigricanti-annulatis. Pedes postici parum distincte pallide annulati. Pedes-maxillares fulvo-rufescentes longe albido-hirsuti. Plaga vulvæ semicircularis nigra antice depressa postice convexa, carina media sat lata et paululum ovata longitudinaliter secta. — Zanzibar.

—

### DRASSIDÆ.

—

CREUGAS CRIBRATUS, sp. nov. — ♀. Long. 14.5 mill. — Cephalothorax niger valde et crebre punctato-reticulatus convexus sed pone oculos medios levissime depressus. Oculi medii postici lateralibus paulo majores et a lateralibus quam inter se multo remotiores spatio diametro oculi haud duplo latiore sejuncti. Oculi antici in linea procurva sat late et fere æque distantes, medii lateralibus vix majores. Clypeus oculis lateralibus anticis haud duplo latior. Abdomen oblongum supra nigro-cyaneum crebre testaceo-punctatum, infra obscure testaceum. Chelæ robustissimæ geniculatæ nigrae validissime inæquales et rugosæ. Sternum fusco-rufescens dense coriaceo-punctatum. Pedes fusco-rufescentes, tibiæ anticæ infra aculeis medioeribus prouis 5-5, metatarsi aculeis longioribus 4-4, armati. Plaga vulvæ fusco-rufula, fovea parum profunda transversim ovata utrinque recurva et plagula media nigra postice in medio acute et tenuiter producta notata. — Zanzibar.

Genus COPA, nov. gen.

Generi *Tylophora* affinis. Cephalothorax ovatus antice longe attenuatus sat convexus postice fere abrupte declivis antice levissime et sensim declivis, stria media longa parum remota, radiantibus vix expressis. Area oculorum compactilis parva latitudinem frontis haud occupans. Oculi postici magni æquidistantes in linea validissime procurva. Oculi antici in linea leviter procurva, medii lateralibus plus duplo majores inter se anguste sejuncti sed a lateralibus haud separati. Area mediorum subparallela multo longior quam latior, medii antici posticis

majores. Intervallum lateralium diametro oculi plus duplo angustius. Clypeus oculis anticis plus triplo latior. Chelæ sat robustæ, margine inferiore sulci dentibus binis inter se parum remotis, superiore dentibus binis 1° altero majore, armatis. Pars labialis multo latior quam longior obtusissime truncata. Sternum late ovatum. Laminæ pedes et mamillæ ut in *Tylophora*.

COPA FLAVOPLUMOSA, sp. nov. — ♀. Long. 8,5 mill. — Cephalothorax fulvus pilis plumosis flavo-nitidis indutus, utrinque linea marginali exillima et postice in declivitate maculis parvis binis fuscis notatus, supra pilis crassis simplicibus obscure cinereis vittas duas latas designantibus notatus, area oculorum nigra. Abdomen oblongum supra nigro-violaceum, lineis transversis albido-pilosis 5-6 sinuosis et arcuatis utrinque latis in medio tenuioribus et valde angulosis decoratum, infra pallide fusco-testaceum flavescenti-pilosum. Chelæ partes oris sternum pedesque lurida pilis plumosis flavis ornata, tibiis metatarsisque posticis fusco-annulatis. Tibiæ metatarsique I et II infra aculeis longis et gracilibus 2-2 armati. Pedes postici longe et numerosissime aculeati. Patellæ aculeis dorsalibus binis, tibiæ aculeo dorsali unico armatæ. Area vulvæ fusca postice foveis binis profundis et rotundatis notata. — Congo : Landana (L. Petit).

